

SWISSNESS



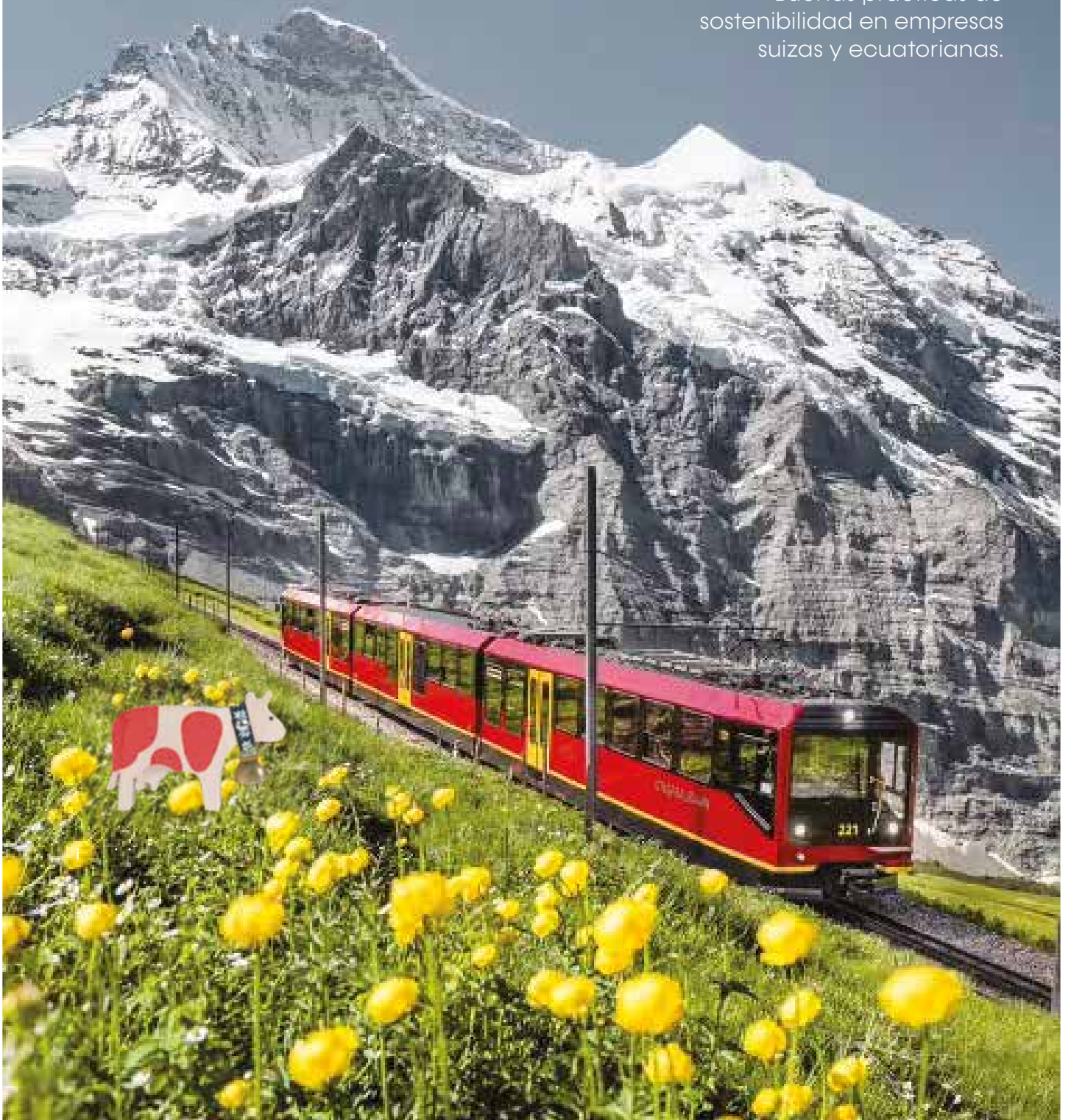
Swisscham
Ecuador

Cámara de Industrias, Comercio y Servicios

Edición: 2
Dic. 2025

SWISSTAINABILITY

Buenas prácticas de
sostenibilidad en empresas
suizas y ecuatorianas.





University of St.Gallen

2026 Segunda Edición ¡Espérala!

**E S G
LATAM**

**SUSTAINABILITY
EXECUTIVE PROGRAM**

**CAPACÍTATE EN SOSTENIBILIDAD EN UNA
DE LAS MEJORES UNIVERSIDADES DEL MUNDO**

Certificado de participación dado por la Universidad de St.Gallen

Contáctate con la Cámara de Comercio Binacional Suiza de tu país para más información

CRÉDITOS



La Cámara de Comercio, Industrias y Servicios Ecuatoriano, Suiza presenta la segunda edición de su revista Swissness. En esta ocasión, la Swisscham plantea la sostenibilidad, como eje temático buscando que el contenido sea inspirador, fácil de leer y útil como material de referencia.

Para esta edición, hemos invitado a participar a nuestros miembros y contamos con el valioso apoyo de un consejo editorial conformado por expertos en sostenibilidad, suizos y ecuatorianos, que han seleccionado los artículos. Nuestro propósito es compartir una publicación que invite a la reflexión y que muestre y motive nuevas maneras de hacer las cosas. Nos complace, además, compartir en estas páginas iniciativas de fundaciones de origen suizo-ecuatoriano, cuyo trabajo también representa un valioso aporte a la sostenibilidad, en especial al desarrollo humano.

A lo largo de esta edición, también encontrarás dibujos y textos creados por niños, niñas y jóvenes que forman parte de la comunidad Swisscham, hijos e hijas de nuestros socios, quienes aportan su voz y su mirada sobre el futuro sostenible de nuestro planeta y de todos los seres que lo habitamos.

Esta publicación, así como el conjunto de nuestras iniciativas, está alineada con los principios del ODS 8: Trabajo Decente y Crecimiento Económico.



Consejo Editorial

Christian Sieber
Evelyn Lindao
Gabriel Figueroa
Saskia Izurieta

Coordinación Editorial

Evelyn Lindao

Diseño

Arelis Carbalí Apunte
Bismark

Fotografía

Bismark
My Switzerland

Agradecimientos:


Accelleron
Arpay
Barry Callebaut
Bianca Dager
Bismark
CERES
Embajada de Suiza en Ecuador
Fundación Alianza Suiza
Fundación Avina
Fundación Sol de Primavera
Geobruigg
HOLCIM
Juan José Cárdenas
Jodie Padilla
ONU Mujeres
OIM
Parque Industrial El Obraje
Pharmalys
Pivaltec
Reci Veci
Red de América
Roche
Saint Gallen University
SGS
Sustainable Shrimp
Swissaid
Swiss Better Gold
Taytta Hats
Valcambi
Visandes Cooperativa
Zurich Seguros

Agradecimientos niños, niñas y jóvenes:

Antonella Castro
Avelina Almeida
Gabriel Figueroa
Lucas Almeida
Mateo Sieber
Mario Almeida
Paula Mena
Roberto Figueroa
Tomás Silva Sánchez

CONTENIDO



- 
- 05** Editorial. Sofia Almeida
 - 07** Presentación del nuevo Embajador de Suiza en Ecuador Sr. Stefan kloetzli
 - 09** Mensaje de Consul de Suiza en Ecuador
 - 11** Expertos y organizaciones nacionales e internacionales que nos ponen en contexto sobre buenas prácticas de sostenibilidad en el mundo.
 - 31** Experiencias de empresas suizas implementando estrategias sostenibles en el Ecuador.
 - 49** Ejemplos inspiradores de prácticas suizas en distintas partes del mundo.
 - 56** Empresas ecuatorianas que marcan la diferencia
 - 71** ONG suizas y su legado en el desarrollo del Ecuador
 - 82** Swisscham Social
 - 89** Nuestros Socios

El valor de lo includible: empresas que construyen futuro y no excusas

Sofía Almeida Montero
Presidenta Swisscham Ecuador



En un entorno empresarial donde la transparencia dejó de ser un gesto de buena voluntad y se ha convertido en una exigencia de justicia social, la sostenibilidad, más que un sofisticado término, una moda o un tema de conversación, se ha convertido en un criterio includible para definir la legitimidad y el futuro de las organizaciones. Las empresas que comprenden que gestionar adecuadamente los recursos para satisfacer las necesidades actuales, sin comprometer el futuro, integran la sostenibilidad en su estrategia y en la naturaleza de su modelo de negocio.

Frente a quienes buscan justificaciones y culpables, emergen, como árboles con profundas raíces en el desierto, empresas y empresarios que optan por construir, innovar y liderar con propósito y coherencia. Ellos marcan la diferencia y trazan un camino hacia una competitividad más justa, más sólida y, sobre todo, más humana.

Las buenas prácticas en sostenibilidad constituyen la “Nueva Sostenibilidad Empresarial”: ya no basta con reducir el impacto ambiental o la huella de carbono. Las empresas deben actuar con coherencia; integrar la sostenibilidad en su estrategia, gobernanza y cultura interna; alimentarse de innovación; vivir la transparencia y la ética, combatiendo el greenwashing; e, inspirar el cumplimiento. Todo ello debe traducirse en un impacto positivo y tangible en la sociedad.



Las buenas prácticas en sostenibilidad constituyen la “Nueva Sostenibilidad Empresarial”: ya no basta con reducir el impacto ambiental o la huella de carbono. Las empresas deben actuar con coherencia; integrar la sostenibilidad en su estrategia, gobernanza y cultura interna; alimentarse de innovación; vivir la transparencia y la ética, combatiendo el greenwashing; e, inspirar el cumplimiento.

La verdadera sostenibilidad, a todo nivel, ve su luz en la coherencia entre el frío discurso y las acciones reales. Dentro del mundo corporativo, cada decisión, cada inversión, cada política, cada operación, desde la construcción de una estrategia hasta la gestión cotidiana, debe reflejar la promesa de valor hecha a los distintos grupos de interés. Las empresas que no esperan regulaciones o tendencias y traducen sus palabras en acciones concretas, no solo lideran en su sector, sino que redefinen el verdadero valor de hacer negocios de forma ética, responsable y coherente.

Quienes creen que la sostenibilidad es solo cumplir normas regulatorias, ambientales o sociales, ignoran una verdad fundamental: las empresas que buscan soluciones originales, que inventan cada día, no solo cuidan el planeta, sino que anticipan el futuro que quieren liderar. Desde optimizar recursos y adaptarse a nuevas tecnologías, hasta diseñar productos y servicios enfocados en las necesidades de los clientes y el planeta, reinventar modelos de negocio y crear alianzas estratégicas que multipliquen el impacto, la innovación sostenible se convierte en una práctica diaria y una ventaja competitiva real. Son estas empresas, las que se inventan y reinventan día tras día, las que demuestran que la auténtica sostenibilidad es origen de creatividad, valor y futuro.

Cuidar el planeta y reinventarse es solo la mitad del recorrido. La sostenibilidad efectiva se revela cuando las empresas elevan la vida de quienes interactúan con ellas e impactan positivamente en las comunidades donde operan. Ese compromiso se prueba con hechos: cuidar a las personas, exigir prácticas responsables a su cadena de valor y transformar los entornos sociales es lo que distingue

a las empresas que lideran con integridad de aquellas que solo hablan de sostenibilidad. Porque al final, son las empresas que asumen su impacto en la vida de las personas y actúan con valentía para transformarla, las que construyen la clase de futuro que la sociedad está dispuesta a seguir.

Ser sostenible es un verbo en infinitivo: se hace, se practica, se vive. En esta, la segunda edición de Swissness, aprenderemos a conjugarlo con un solo objetivo: visibilizar las acciones por encima de los compromisos, y mostrar la visión estratégica de la comunidad empresarial para coexistir en este planeta durante mucho tiempo, tal como lo expresa un grupo de niños y jóvenes que transformaron su esperanza en imágenes que hoy exponemos en esta entrega, y que nos recuerdan que el futuro sostenible comienza con la imaginación y la colaboración de quienes todavía creen que todo es posible y donde cada ser vivo tiene un lugar y un propósito.

Hoy, queridos lectores, los invito a descubrir, con curiosidad y apertura, esta “revolución silenciosa” de acciones positivas que ocurren, incluso, cuando nadie mira, referentes de responsabilidad y buena gestión, fuente de inspiración y motivo de orgullo para Suiza y Ecuador, porque liderar no es solo ser rentable, es asumir la sostenibilidad como principio rector de todo lo que hacemos y de las decisiones que tomamos; es actuar con coherencia y arrojo para transformar el entorno; es construir, con propósito, un planeta saludable, una economía robusta y una convivencia basada en el respeto, la empatía y la justicia. No es sencillo, pero aún estamos a tiempo de dejar una huella imperecedera para las generaciones futuras.

Bienvenida al Embajador de Suiza en el Ecuador

Sr. Stefan Kloetzli



Su destacada carrera diplomática comenzó en 1996, cuando ingresó al Servicio del Departamento Federal de Asuntos Exteriores (DFAE) de la Confederación Suiza como Colaborador Científico.

La Cámara de Comercio Ecuatoriano-Suiza (Swisscham Ecuador) y su comunidad empresarial tienen el honor de dar la más cordial bienvenida al Sr. Stefan Kloetzli, nuevo Embajador de Suiza en el Ecuador, y de presentarlo a través de esta publicación especial.

El Sr. Kloetzli, nacido en 1963 y originario de Thun, en el cantón de Berna, posee una sólida formación académica en Geografía, Historia de Europa del Este y Ciencias Políticas, estudios que culminó en la Universidad de Zúrich (UZH), donde obtuvo su Título de Doctorado.

Su destacada carrera diplomática comenzó en 1996, cuando ingresó al Servicio del Departamento Federal de Asuntos Exteriores (DFAE) de la Confederación Suiza como Colaborador Científico. Dos años más tarde, en 1998, fue aceptado en el Servicio Diplomático, realizando una pasantía en Berna y Washington D.C..

En el año 2000 fue trasladado a Varsovia como Colaborador Diplomático, y en 2004 regresó a la sede central en Berna, donde se desempeñó como Colaborador Diplomático y posteriormente como Subjefe de la Sección Europa del Este en el entonces Departamento Político I de la antigua Dirección Política.

Su trayectoria continuó con asignaciones clave

en diversas regiones del mundo: en 2007 asumió el cargo de Jefe de Misión Adjunto en Belgrado, y en 2011 ocupó la misma función en Canberra. Posteriormente, desde 2015, ejerció como Jefe de Misión en Taskent, y en 2017 fue nombrado Subdirector del Departamento de Asia y el Pacífico (AAP) en la Secretaría de Estado del DFAE en Berna.

Entre 2020 y 2022, el Sr. Kloetzli realizó asignaciones temporales como Encargado de Negocios ad interim en Astaná y Ereván. Desde el verano de 2022, se ha desempeñado como Jefe de Misión Adjunto en Moscú, hasta su reciente designación como Embajador de Suiza en el Ecuador.

Stefan Kloetzli está casado con Claudine Kloetzli quien lo acompaña a Ecuador.

Con su amplia experiencia diplomática y profundo conocimiento de las relaciones internacionales, el Embajador Kloetzli aporta una valiosa visión al fortalecimiento de los lazos entre Suiza y el Ecuador, en especial en áreas como la cooperación, la sostenibilidad, la innovación y las relaciones económicas bilaterales.

La comunidad Swisscham Ecuador le extiende una cálida bienvenida y le desea el mayor de los éxitos en esta nueva etapa de su destacada carrera al servicio de Suiza y de las relaciones entre nuestros países.

Un saludo a la comunidad Swisscham desde la Embajada

Petra Stefani

JEFA DE MISIÓN ADJUNTA / CÓNsul
EMBAJADA DE SUIZA



Es un honor dirigir un cordial saludo a toda la comunidad Swisscham en nombre de la Embajada de Suiza. La relación entre Suiza y la región andina se ha caracterizado por valores compartidos, cooperación sólida y una visión conjunta hacia el desarrollo sostenible e inclusivo. Hoy, más que nunca, estos principios guían nuestra presencia y nuestra acción.

Suiza es reconocida de manera consistente como uno de los países más sostenibles del mundo. Este reconocimiento no se logra de manera fortuita, sino gracias a un modelo que integra la responsabilidad ambiental, la innovación, la participación ciudadana y una gobernanza transparente.

La sostenibilidad, en el caso suizo, no es un concepto abstracto —es una práctica integrada en las políticas públicas, en el sector privado, en las comunidades y en la cultura cotidiana.

Uno de los aprendizajes más valiosos de la experiencia suiza es que el desarrollo económico puede y debe avanzar de la mano de la protección ambiental, la gestión anticipatoria de riesgos y el bienestar social. La planificación urbana sostenible, la economía circular, la gestión responsable del agua y los recursos naturales, así como el fuerte compromiso social, son pilares de este enfoque.

Esta visión se refleja también en la cooperación suiza en la región andina. A través del Hub Regional Temático con sede en Lima, Suiza fortalece las capacidades de los países andinos —en particular Perú y Ecuador— para enfrentar desafíos climáticos y de gestión del riesgo. Esta iniciativa articula esfuerzos entre gobiernos nacionales, autoridades locales, instituciones técnicas, sector privado y organizaciones de la sociedad civil, promoviendo la acción conjunta para mayor resiliencia.

Entre las áreas prioritarias se encuentran:

- Sistemas de alerta temprana y acción anticipatoria frente a inundaciones, deslizamientos y sequías
- Gestión integral de riesgos de desastres y acceso a financiamiento climático

- Fortalecimiento institucional a nivel nacional y subnacional
- Impulso de la agricultura familiar climáticamente resiliente
- Cooperación técnica entre servicios meteorológicos, como INAMHI, SENAMHI y MeteoSwiss
- Contribución a iniciativas globales como Early Warning for All y ENANDES

Se trata de un trabajo coordinado, con perspectiva regional y resultados tangibles en territorio. El mensaje es coherente: la resiliencia climática y la sostenibilidad requieren planificación, anticipación, innovación y alianzas estratégicas.

En este sentido, Swisscham desempeña un papel fundamental como puente entre Suiza y el sector empresarial local, promoviendo prácticas de gestión responsables, inversión sostenible y modelos de negocio orientados al futuro. La sostenibilidad no es solo un objetivo de política pública —es también una oportunidad económica, un factor de competitividad y un elemento clave para la estabilidad y el bienestar a largo plazo.

Desde la Embajada reiteramos nuestro compromiso de seguir impulsando la cooperación técnica, el intercambio de conocimientos, la diplomacia económica y la construcción de alianzas sólidas. Estamos convencidos de que, trabajando juntos, podemos transformar desafíos globales como el cambio climático en oportunidades para una región más resiliente, innovadora y próspera.

Agradecemos a Swisscham su constante labor para fortalecer los vínculos entre Suiza y Ecuador, y por fomentar una comunidad empresarial comprometida con el desarrollo sostenible. Sigamos aprendiendo de la experiencia suiza y avanzando juntos hacia un futuro basado en la innovación, la responsabilidad y la cooperación.

ORGANIZACIONES Y EXPERTOS QUE PROMUEVEN LA SOSTENIBILIDAD



ANA MARÍA CORONEL, 15 AÑOS



El futuro de los negocios

en Latinoamérica es regenerativo

Proteger la naturaleza ya no es un acto filantrópico, es una medida de gestión del riesgo y de rentabilidad futura. El futuro será de quienes entiendan que la sostenibilidad no es un camino paralelo al negocio: es el negocio en si mismo.



POR BIANCA DAGER

CEO DE KRUCIAL, FUNDACIÓN QUE DISEÑA Y EJECUTA
PROYECTOS DE CONSERVACIÓN Y ECONOMÍA
REGENERATIVA.

Durante años, la sostenibilidad fue vista como un accesorio: un área que las empresas podían tener o no, un gesto de buena voluntad más que una estrategia. Pero ese tiempo ya pasó. En Ecuador y América Latina, las compañías que lideran hoy no lo hacen por producir más, sino por atreverse a producir distinto. Producir distinto significa entender que el valor ya no está en el volumen, sino en el impacto. Es cambiar la lógica del crecimiento por la de la creación de valor compartido. Es innovar para generar bienestar sin agotar los recursos que lo hacen posible. En un planeta con límites, producir distinto es la única forma de garantizar continuidad: de los negocios, de las comunidades y de la vida misma.

Estamos viviendo una transformación profunda. Tres crisis simultáneas: la climática, de biodiversidad y de contaminación están reescribiendo las reglas del crecimiento. Los incendios, las inundaciones y la degradación ambiental no son escenarios futuros, son realidades presentes. Las empresas lo saben: las disrupciones en la cadena de suministro, las regulaciones de carbono y las nuevas exigencias de los consumidores están marcando una transición irreversible hacia un modelo económico más justo, resiliente y bajo en emisiones.

Las organizaciones que entienden este cambio ya no hablan de sostenibilidad como una obligación

moral, sino como una ventaja competitiva. En esta nueva economía, la sostenibilidad no es un costo: es una inversión en permanencia.

Tendencias que están marcando el rumbo

La primera tendencia es la evolución de la sostenibilidad a la regeneración. Ya no basta con reducir el daño: ahora el desafío es sanar. En Ecuador y la región, vemos empresas apostando por restaurar ecosistemas, promover agricultura regenerativa o invertir en cuencas y bosques que sostienen su operación. La lógica cambia: proteger la naturaleza ya no es un acto filantrópico, es una medida de gestión del riesgo y de rentabilidad futura.

La segunda tendencia es la expansión de los modelos circulares y trazables. Las cadenas de valor del futuro serán aquellas que puedan demostrar, con datos, de dónde viene cada producto y cómo se gestiona cada residuo. Lo que ayer era un desecho hoy puede ser materia prima, y lo que antes era un costo operativo ahora es una oportunidad de innovación.

La tercera tendencia es la integración del riesgo climático en la estrategia empresarial. CEOs, gerentes y juntas directivas ya no preguntan "si" el cambio climático los afectará, sino "cómo" pueden anticiparlo. Incorporar escenarios climáticos y métricas de impacto en las decisiones financieras se está volviendo parte del lenguaje corporativo.

Las cadenas de valor del futuro serán aquellas que puedan demostrar, con datos, de dónde viene cada producto y cómo se gestiona cada residuo. Lo que ayer era un desecho hoy puede ser materia prima, y lo que antes era un costo operativo ahora es una oportunidad de innovación.



La sostenibilidad como respuesta empresarial

Los líderes empresariales de hoy enfrentan incertidumbre, inflación, tensiones sociales y la urgencia de innovar en un mercado cada vez más exigente. En ese contexto, la sostenibilidad aparece no como un ideal, sino como una herramienta para responder con eficiencia y propósito. Una empresa que optimiza su energía, reduce su huella de carbono, crea cadenas locales y promueve inclusión, no solo mejora su reputación: mejora su resiliencia.

La gestión ideal de la sostenibilidad combina tres ingredientes esenciales:

1. Gobernanza consciente, donde la sostenibilidad se decide en el directorio, no en un departamento aislado.
2. Métricas y transparencia, porque lo que no se mide, no mejora.
3. Colaboración y propósito compartido, donde la empresa entiende que su éxito depende de la salud del entorno donde opera.

CONSEJO A LOS LÍDERES: LIDERAR LA TRANSICIÓN

El liderazgo sostenible no consiste en tener todas las respuestas, sino en ser los primeros en hacerse las preguntas correctas. Las empresas que lideren esta década serán aquellas que logren alinear su propósito con el bienestar colectivo. El desafío no es solo adaptarse al cambio, sino atreverse a impulsarlo.

LOS RIESGOS DE NO ACTUAR. Las empresas que no integren la sostenibilidad corren riesgos concretos: pérdida de competitividad, exclusión de mercados, falta de acceso a crédito y una desconexión profunda con las nuevas generaciones de consumidores y trabajadores. Pero más allá del riesgo económico, está el riesgo de perder relevancia social.

El futuro será de quienes entiendan que la sostenibilidad no es un camino paralelo al negocio: es el negocio en sí mismo.

"El verdadero liderazgo empresarial hoy no se mide solo en utilidades, sino en la capacidad de construir futuro."

Un café con la Swisscham: Entrevista RedEAmérica

Proteger la naturaleza ya no es un acto filantrópico, es una medida de gestión del riesgo y de rentabilidad futura. El futuro será de quienes entiendan que la sostenibilidad no es un camino paralelo al negocio: es el negocio en sí mismo.



POR: SANDRA MARGARITA HERNÁNDEZ ALDANA

DIRECTORA EJECUTIVA RED DE AMÉRICA

RedEAmérica es un actor clave en la promoción de comunidades sostenibles en América Latina. A través de un enfoque sistémico y colaborativo, mejorar las prácticas de inversión social y contribuir a la construcción de un futuro más justo y sostenible para todos. La Swisscham, en su afán de conocer más sobre su mirada sistémica hizo una habló con Sandra Hernández, Directora Ejecutiva de la organización

¿Sandra, qué aspectos deben considerar las empresas en Latinoamérica al momento de implementar una estrategia de sostenibilidad?

La sostenibilidad se ha convertido en un elemento esencial en la gestión empresarial a nivel global, y América Latina no es la excepción. Consideramos que, para lograr una estrategia de sostenibilidad en el sector empresarial efectiva, debe centrarse en las personas, garantizando cambios en el comportamiento que aseguren resultados positivos y duraderos. Este enfoque no solo beneficia a los individuos y comunidades, sino que también fortalece los resultados, la reputación y la viabilidad de las empresas.

Como RedEAMERICA promovemos la adopción de un enfoque sistémico en el sector empresarial, que incluye:

Análisis del Entorno: Realizar un estudio exhaustivo del contexto en el que opera la empresa, considerando factores económicos, sociales y ambientales.

Diálogo con Grupos de Interés: Establecer mecanismos de comunicación con los stakeholders para identificar sus necesidades y riesgos potenciales. Este diálogo permite a las empresas reconocer las inquietudes de sus grupos de interés y determinar las mejores formas de contribuir a la solución de estos desafíos.

Importancia de la Escucha Activa: Para lograr un análisis y respuesta efectiva, es fundamental contar con equipos directivos dispuestos a escuchar y comprender la interrelación entre la empresa y la comunidad.

Esto incluye: Identificar e incorporar Riesgos socioambientales en la Estrategia: Integrar los riesgos identificados en la planificación estratégica del negocio, asegurando que se tomen decisiones informadas.

Colaboración con Actores Clave: Involucrar a comunidades organizadas, autoridades del sector público y otras empresas presentes en los territorios donde operan. Esta colaboración es vital

para garantizar que las acciones sean pertinentes y efectivas.

Acciones y Proyectos Acorde con las Necesidades:

Las acciones de las empresas no pueden ser arbitrarias; exigen compromiso y colaboración con diferentes actores. Es esencial implementar procesos que garanticen transformaciones a corto y mediano plazo.

Medir el Impacto y Reportar con Transparencia:

Contar con propósitos y objetivos claros que puedan ser medidos y verificados. No se trata solo de contabilizar beneficiarios, sino de identificar logros y cómo estos mejoran las condiciones de vida de los grupos de interés.

Es fundamental resaltar los resultados positivos, pero también reconocer los aspectos que no funcionan. Estos pueden ofrecer aprendizajes valiosos, especialmente para los equipos de las organizaciones. La necesidad de contar con información y datos es crítica para que las organizaciones tomen decisiones basadas en evidencia.

¿Nos puedes comentar ejemplos de iniciativas sostenibles en Latinoamérica que estén teniendo éxito?

Es alentador observar una creciente conciencia sobre las oportunidades en las comunidades que pueden alinearse con los intereses empresariales.

Un ejemplo notable es el desarrollo de estrategias que fomentan:

Creación de Proveedores Locales: Impulsar la economía local mediante la contratación de proveedores de la región.

Formación Técnica y Tecnológica: Desarrollar procesos de capacitación que satisfagan las nuevas competencias laborales demandadas. En un entorno empresarial en constante cambio, es esencial contar con perfiles profesionales que se adapten a estas necesidades, especialmente en lo que respecta a la digitalización y la implementación de nuevas tecnologías.

Estrategias de inversión de impacto, en donde se

identifican necesidades sociales o ambientales combinando la generación de impacto positivo con el rendimiento económico ofreciendo beneficios a inversores y a las comunidades.

Compromiso con la Inversión Social. En el ámbito de la inversión social, queremos destacar el compromiso de las empresas para contribuir a la solución de problemas críticos en sus países. Temas como la calidad educativa, el emprendimiento y el fortalecimiento de iniciativas productivas en las comunidades son de especial relevancia. Además, la salud y la nutrición adquieren una importancia crucial en las etapas tempranas de la vida, como la primera infancia.

¿Cuáles son los principales desafíos en la Inversión en Sostenibilidad en América Latina?

Desde RedEAmérica, hemos observado diversas preocupaciones de los empresarios al realizar inversiones en sostenibilidad, relacionadas con varios aspectos:

Regulaciones en Asuntos Socioambientales:

Cambios en las políticas públicas en diferentes países con exigencias significativas a las actividades empresariales.

Polarización Política: Un desafío que afecta la estabilidad económica, la inversión y las relaciones con los grupos de interés.

Cierre de Espacios Cívicos: En algunos países, la polarización política ha ocasionado inestabilidad en la sociedad, lo que también afecta a las empresas.

Disminución de la Ayuda para el Desarrollo: Esta situación a nivel global pone en el centro de la discusión el rol del sector privado en los asuntos de ayuda para el desarrollo. Desde RedEAmérica, consideramos que las empresas deben ser conscientes de esta situación y buscar estrategias innovadoras que les permitan mantener la inversión social, enfocándose en los intereses del negocio y las necesidades de los grupos de interés, especialmente las comunidades.



Sostenibilidad:

la única certeza en un mundo de cambios

Construir un Ecuador sostenible exige decisión colectiva y liderazgo valiente. No podemos esperar a que las condiciones sean ideales: es ahora cuando el país necesita empresas capaces de innovar, asumir responsabilidad y comprometerse con el bienestar de las personas y del territorio.



POR EVANGELINA GÓMEZ
DIRECTORA EJECUTIVA CERES

En el mundo empresarial actual, la sostenibilidad ha dejado de ser un ideal aspiracional para convertirse en un eje estratégico. Las organizaciones no debaten si deben incorporar criterios sociales, ambientales y de gobernanza en sus operaciones; más bien se preguntan cómo hacerlo de manera efectiva para generar impacto real. En Ecuador y en América Latina esta tendencia es cada vez más evidente: la sostenibilidad dejó de ser un elemento accesorio y se ha convertido en un requisito para competir y mantenerse vigente en un entorno marcado por la incertidumbre y el cambio acelerado.

Hoy vemos a las empresas integrar objetivos ambientales y sociales en sus modelos de negocio, adoptar criterios ASG en sus decisiones financieras y reconocer que la relación con sus grupos de interés impacta directamente en su reputación, en su capacidad de atraer talento y en su acceso a financiamiento e inversión. La sostenibilidad se ha transformado en la base de una nueva manera de hacer empresa: más consciente, más estratégica y, sobre todo, más resiliente.

Cuando converso con directivos y CEOs de la región, sus preocupaciones suelen converger en temas comunes: incertidumbre económica, volatilidad regulatoria, presiones competitivas,

desafíos para retener talento, la creciente desigualdad y cadenas de suministro cada vez más exigentes. A esto se suman consumidores que buscan coherencia más que discursos y que premian a las organizaciones capaces de demostrar responsabilidad y transparencia. Frente a este escenario, la sostenibilidad emerge como una respuesta pragmática. Una empresa que mide, reporta y gestiona sus impactos está mejor preparada para anticipar riesgos, tomar decisiones informadas y construir relaciones de confianza. Esa claridad no solo reduce vulnerabilidades, sino que también mejora la eficiencia operativa y abre puertas a nuevos mercados y oportunidades de financiamiento.

A lo largo de los años he visto que las empresas que avanzan con éxito en este camino tienen tres elementos en común. El primero es la estrategia: la sostenibilidad solo funciona cuando está integrada al modelo de negocio y vinculada a

Ignorar estos temas de aquí a cinco o diez años implica riesgos significativos: pérdida de competitividad, barreras de acceso a mercados internacionales, dificultades para financiarse, menor capacidad para atraer talento joven y mayor exposición a crisis reputacionales o regulatorias. El cambio climático, por ejemplo, no es una amenaza lejana; ya está modificando la disponibilidad de recursos, afectando la logística, encareciendo productos básicos y profundizando problemáticas sociales. Las organizaciones que no anticipen estos impactos quedarán rezagadas frente a aquellas que ya están adaptándose.

El futuro empresarial dependerá de la capacidad de las organizaciones para responder a los desafíos sociales y ambientales con visión, coherencia y valentía. La buena noticia es que quienes ya empezaron y quienes empiezan hoy pueden liderar la transformación y construir modelos de negocio capaces de resistir la presión de un entorno

Las empresas que avanzan con mayor profundidad son aquellas que entienden la sostenibilidad como una inversión que retorna en reputación, eficiencia y confianza, más que como un cumplimiento obligatorio.

los riesgos y oportunidades reales del sector. El segundo es el liderazgo: sin convicción desde los niveles directivos, las iniciativas se diluyen, pierden fuerza y se vuelven esfuerzos aislados. El tercero es la evidencia: la transparencia ya no es opcional. Lo que no se mide no se mejora y lo que no se comunica con rigor pierde credibilidad. Los indicadores y reportes permiten demostrar avances, fortalecer la confianza de los grupos de interés y ajustar el rumbo cuando es necesario.

A quienes hoy buscan trascender en este ámbito, les diría que la sostenibilidad comienza desde adentro. No se construye a partir de discursos, sino de decisiones coherentes. Empieza en la cultura organizacional, en la forma en que se trata a las personas, en cómo se gestiona la cadena de valor, en la apertura al diálogo con las comunidades y en la capacidad de innovar con propósito. Las empresas que avanzan con mayor profundidad son aquellas que entienden la sostenibilidad como una inversión que retorna en reputación, eficiencia y confianza, más que como un cumplimiento obligatorio.

cambiante. La sostenibilidad no es una tendencia pasajera, es la única certeza en un mundo donde todo lo demás parece moverse. Adoptarla no es solo inteligente: es indispensable para quienes quieren ser parte del futuro.

Construir un Ecuador sostenible exige decisión colectiva y liderazgo valiente. No podemos esperar a que las condiciones sean ideales: es ahora cuando el país necesita empresas capaces de innovar, asumir responsabilidad y comprometerse con el bienestar de las personas y del territorio. Cada organización, sin importar su tamaño o sector, puede convertirse en un agente de cambio si integra la sostenibilidad en su manera de pensar y actuar. El desafío es grande, sí, pero también lo es la oportunidad. Un Ecuador más próspero, más justo y más resiliente solo será posible si quienes tomamos decisiones empezamos hoy a transformar la forma en que hacemos empresa. El futuro del país se construye desde esta convicción: que cada paso hacia la sostenibilidad es un paso hacia el Ecuador que queremos ver, y que podemos —y debemos— hacer realidad.



Mercados sostenibles:

la cancha cambió; ganar es desaprovechar menos

Los gestos verdes —como reciclar, usar menos plástico o apagar las luces— son solo un comienzo, pero no una estrategia. La pregunta de fondo no es “cómo vernos más verdes”, sino cómo gestionar, a largo plazo, los riesgos sistémicos de operar más allá de los umbrales ambientales.



POR JUAN JOSÉ CÁRDENAS TOLEDO. PHD (C) RMIT

DOCTORAL RESEARCH FELLOWSHIP, ROYAL MELBOURNE
INSTITUTE OF TECHNOLOGY
(RMIT) AUSTRALIA Y UNIVERSITY OF ADGER - NORUEGA

Las empresas operan hoy con dos tableros que rara vez están alineados: el del crecimiento y el de las condiciones que permiten ese crecimiento. El primero se refleja en ventas y estado de resultados; el segundo depende de recursos finitos —agua, energía, suelos, confianza del cliente— necesarios para generar esas ventas. Cuando priorizamos solo lo primero y pasamos por alto lo segundo, el ingreso sube mientras la base que lo sostiene se desgasta. Aquí entra la sostenibilidad: deja de ser un adjetivo y se vuelve un punto crítico de gestión cuyo fin es conservar y hacer coherente el valor de ambos tableros a lo largo del tiempo.

Durante la última década, la conversación se concentró en gestos visibles —reciclar, usar menos plástico, apagar luces—. Son útiles, pero insuficientes frente a un mundo con límites físicos y con clientes e inversionistas que exigen evidencia. La pregunta de fondo no es “cómo vernos más verdes”, sino cómo gestionar en el largo plazo los riesgos sistémicos de operar más allá de los umbrales ambientales —emisiones, nutrientes, biodiversidad—. Cuando esos límites se cruzan, los sistemas se vuelven inestables y el negocio pierde previsibilidad. Sin un sistema estable, no hay mercado escalable.

El problema se despliega en un sistema complejo con dos aristas que la evidencia sugiere analizar en conjunto. La visible: recursos finitos, costos crecientes y desperdicio. La invisible: un modelo

lineal que promueve productos y servicios de un solo ciclo; cuando intentamos reintroducirlos al final con “reusar, reducir, reciclar”, añadimos costos energéticos y logísticos que neutralizan el esfuerzo. Por eso, aplicar las 3R solo al final de la cadena termina siendo un maquillaje. La solución comienza al inicio: diseñar para circularidad, facilitar el desensamblaje, habilitar segundas vidas y construir sinergias entre industrias. No se trata solo de procesos ambientales bien concebidos, sino de una arquitectura de flujos que reduce volatilidad y revela eficiencias reales.

Este cambio redefine la competencia: pasamos de “quién vende más” a “quién desaprovecha menos”. En alimentos, por ejemplo, una parte relevante de la merma ocurre al final, cuando el producto ya

La sostenibilidad no busca añadir complejidad, sino enfocar. Se trata de elegir bien dónde intervenir, aceptar que no todo puede abordarse a la vez y entender que la excelencia operativa se construye con iteraciones breves, no con anuncios grandilocuentes.



cargó costos en agua, energía, logística, empaque y marketing. Cada unidad que no llega al consumidor es margen que se esfuma. Reducir esa pérdida no solo mejora indicadores ambientales; recupera rentabilidad inmediata. A la vez, lo que ayer era residuo puede convertirse en portafolio: subproductos con valor, segundas marcas, líneas “upcycled”, servicios de recompra o reparación que diversifican ingresos y estabilizan el negocio.

La reputación, en mercados crecientemente escépticos, ya no se sostiene en promesas sino en desempeño verificable. Lo que convence son las cifras: cuánto dejamos de botar, qué recuperamos, cuál es la intensidad de CO₂ por unidad, qué grado de trazabilidad ofrecemos a compradores exigentes. Cuando los datos son visibles y auditables, el storytelling se convierte en prueba de desempeño y esa prueba se traduce en confianza. La confianza reduce el costo de transacción, alinea a la cadena y abre contratos de mayor valor. La coherencia entre lo que se declara y lo que se demuestra es, hoy, una ventaja competitiva.

Traducido a gestión, el enfoque es sobrio y práctico. Primero, identificar dónde se pierde valor —materias primas, energía, tiempo, confianza— y cuantificarlo para dar seguimiento. Luego, rediseñar dos frentes en paralelo: por un lado, el producto y la operación para la circularidad; por el otro, la decisión del cliente para que la opción eficiente y de menor impacto sea la opción fácil, obvia y atractiva. Finalmente, operar con metas claras y pilotos cortos: probar, medir, iterar y escalar solo lo que demuestre impacto económico y operativo. Tres movimientos, una lógica: menos desperdicio, más valor capturado, menos volatilidad.

La sostenibilidad no busca añadir complejidad, sino enfocar. Se trata de elegir bien dónde intervenir, aceptar que no todo puede abordarse a la vez y entender que la excelencia operativa se construye con iteraciones breves, no con anuncios grandilocuentes. Unir diseño, datos y comportamiento es la vía más directa para proteger el flujo de valor en un mundo con límites reales. La disciplina aquí no es burocracia: es capacidad de aprendizaje continuo puesta al servicio del resultado.

La sostenibilidad no es el destino, es el camino. Y en ese camino conviene apalancarnos en agentes relevantes —académicos, investigadores y aliados técnicos— que, con evidencia científica, nos den el punto de partida para rediseñar operaciones y abrirnos a nuevos mercados. Entrar en esta lógica implica competir en un campo donde hacer lo correcto se vuelve la norma y no un accesorio reputacional: un espacio en el que las empresas que desaprovechan menos, demuestran más y aprenden más rápido son las que capturan valor de forma sostenida. Es el momento de liderar ese cambio y convertir la sostenibilidad en nuestra ventaja competitiva más duradera.



Fortalecer PYMES impulsa empleo, desarrollo comunitario e integración social en Ecuador

POR: KRISTINA MEJO

JEFA DE MISIÓN OIM ECUADOR.



UNA TRABAJADORA DE UNA DE LAS EMPRESAS GANADORAS DEL EDF DE LA OIM ECUADOR.

FOTO: MAURO TALAMONTI OIM 2024.

La concepción tradicional del sector empresarial está evolucionando a pasos agigantados. Ya no se trata solo de generar utilidades, sino de asumir un liderazgo responsable que impulse cambios positivos en el entorno. En Ecuador, esta transformación resulta apremiante debido a la confluencia de desafíos como la incertidumbre económica y el desempleo

juvenil. En este contexto, las pequeñas y medianas empresas (PYMES) emergen como piezas clave para activar la economía y abrir oportunidades allí donde más se necesitan.

Las PYMES representan el núcleo vital del tejido productivo nacional: son flexibles, cercanas a sus comunidades y capaces de adaptarse a cambios

El EDF no rescata empresas en crisis, sino que potencia a aquellas que han demostrado esfuerzo, visión y capacidad de gestión. Se dirige a negocios ubicados en barrios, mercados populares, talleres familiares y zonas periféricas que, a menudo, pasan desapercibidas en las grandes cifras económicas.

abruptos. Pero sobre todo, tienen el potencial de convertirse en motores de integración, desarrollo y resiliencia social. No es casualidad que, en medio de la creciente movilidad humana y las brechas laborales, fortalecer a las PYMES se haya convertido en una estrategia prioritaria para organizaciones como la OIM, que trabaja para transformar la realidad de miles de personas migrantes, retornadas y ecuatorianas.

El Fondo de Desarrollo Empresarial (EDF): una apuesta por la inclusión y el empleo digno

Desde la Organización Internacional para las Migraciones (OIM), decidimos actuar. Lanzamos el **Fondo de Desarrollo Empresarial (EDF)**, una iniciativa que va más allá de la asistencia puntual y se centra en crear cambios duraderos. El EDF fue diseñado para apoyar a negocios con potencial de crecimiento, brindándoles financiamiento adaptado, asesoría técnica y acompañamiento personalizado. La meta es clara: generar empleo digno y fomentar la inclusión, especialmente para quienes han visto limitadas sus oportunidades porque no encuentran trabajo después de migrar, cuando retornan o debido a la falta de opciones laborales en sus territorios.

El EDF no rescata empresas en crisis, sino que potencia a aquellas que han demostrado esfuerzo, visión y capacidad de gestión. Se dirige a negocios ubicados en barrios, mercados populares, talleres familiares y zonas periféricas que, a menudo, pasan desapercibidas en las grandes cifras económicas. Allí, cada empleo formal significa una vida transformada, una familia que accede a mayor estabilidad y una comunidad que refuerza sus lazos.

Historias que inspiran: la integración hecha realidad

A través del EDF, hemos sido testigos de historias que rara vez aparecen en los titulares, pero que marcan una diferencia profunda. PYMES de manufactura que se convierten en proveedoras de supermercados y restaurantes, negocios B2C que multiplican sus puntos de venta, emprendimientos liderados por mujeres que contratan a otras mujeres y a personas migrantes – todos son ejemplos de cómo el crecimiento empresarial puede ir de la mano de la integración social.

Detrás de cada empresa consolidada hay empleos formales, ingresos más estables y, sobre todo, una apuesta por la movilidad social. Muchas veces, lo que marca el inicio de esta cadena virtuosa es que alguien, una institución o un programa, decidió confiar en el potencial de una persona y su proyecto productivo.

- Un joven, migrante o ecuatoriano, accede a su primer empleo formal gracias al fortalecimiento de una PYME.
- Una madre jefa de hogar amplía su taller y puede contratar a otras personas, generando bienestar local.
- Familias encuentran alternativas económicas sostenibles y dejan de ver la migración riesgosa como única salida.

Estos cambios, aunque silenciosos, tienen un efecto multiplicador en barrios, ciudades y regiones enteras. Así, la integración deja de ser un concepto abstracto para convertirse en experiencias tangibles de progreso y cohesión.

Un modelo escalable y replicable en todo el país

El EDF comenzó como un piloto en Quito y, gracias a sus resultados, se está expandiendo a otras



cinco ciudades, conectándose con cadenas de valor más amplias e innovando en mecanismos de financiamiento. Ecuador posee condiciones ideales para multiplicar este impacto:

- **Empresas líderes** que buscan proveedores confiables y comprometidos.
- **PYMES** con gran capacidad de innovación y una fuerte vinculación local.
- **Personas migrantes y ecuatorianas** deseosas de acceder a empleos formales y sostenibles.

Cuando estos elementos se conectan, el resultado va mucho más allá de cifras: 205 empleos directos creados, más de 1.040 indirectos, negocios fortalecidos y capital privado movilizado. Lo que realmente importa es la generación de estabilidad, confianza y posibilidades de movilidad social ascendente.

El liderazgo empresarial que Ecuador necesita

El futuro del país dependerá de la capacidad de todos los actores – sector privado, público y sociedad civil – para asumir su responsabilidad y pasar de las palabras a la acción. El verdadero liderazgo empresarial no radica solo en los balances financieros, sino en la habilidad de generar valor social y contribuir a una economía más inclusiva y sostenible.

Las empresas que marcan la diferencia son las que apuestan por la diversidad, la innovación y las alianzas estratégicas, integrando la dimensión social en el corazón de su estrategia de negocio. El EDF demuestra que apoyar a las PYMES es una inversión inteligente: genera proveedores sólidos, mercados dinámicos y comunidades resilientes. En el centro de este enfoque están la integración y el empleo digno como motores del desarrollo sostenible.



Cada acción suma, y cada aporte puede cambiar una vida. Si conseguimos que más líderes y empresas se sumen, Ecuador puede consolidarse como un referente regional en desarrollo empresarial con impacto social y enfoque de integración. Ya no es una aspiración lejana: está ocurriendo, paso a paso, en los territorios donde el EDF ha dejado huella.

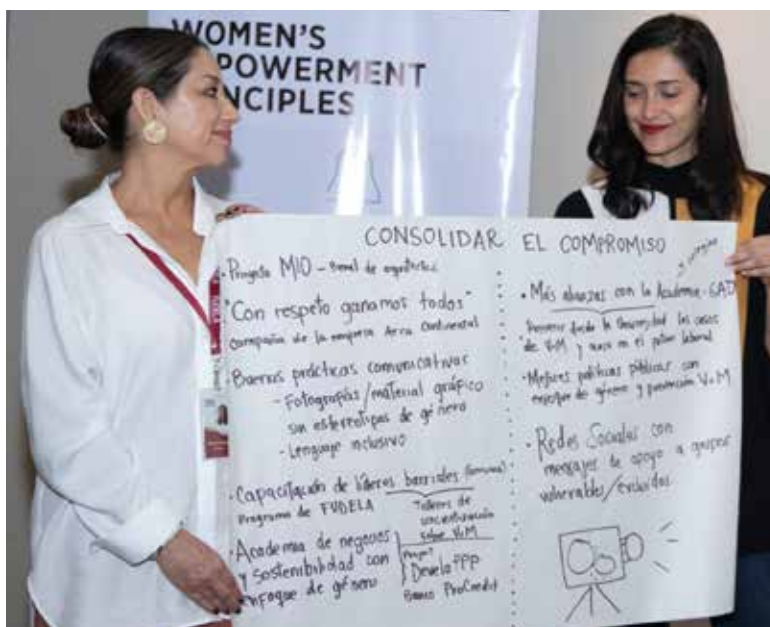
Conclusión: invertir en las personas, construir el país del futuro. Cuando elegimos invertir en las personas y en sus proyectos productivos, no solo impulsamos una empresa, sino que fortalecemos comunidades, ampliamos horizontes y abrimos caminos para que nadie tenga que migrar por desesperación, sino por elección y con dignidad. Ese es el país que podemos construir si hacemos de la integración socioeconómica una prioridad compartida entre el sector privado, el sector público y la cooperación internacional.

Porque, cuando invertimos en las personas correctas y en sus iniciativas, ocurre algo extraordinario: el país avanza. Ese es el camino para construir el Ecuador que soñamos, un país cohesionado, innovador y abierto a todos.

La igualdad de género,

un derecho humano que contribuye al crecimiento de los negocios

El 25 de noviembre es una fecha de enorme relevancia global pues cada año, conmemoramos el Día Internacional para la Eliminación de la Violencia contra las Mujeres; en esa fecha arrancan también los 16 Días de Activismo para poner fin a la violencia y la Campaña del Secretario General "Únete para poner fin a la violencia contra las mujeres" tiene su punto más álgido



La Campaña Únete, lanzada por el secretario general de la ONU, hace más de una década, busca llamar la atención sobre el fenómeno social de la violencia contra las mujeres y las niñas; haciendo énfasis cada año en un ámbito específico en el que se requiere actuar de inmediato. Este año se ha priorizado el tema Prevenir y eliminar la violencia facilitada por la tecnología: La violencia digital es violencia real.

El rápido crecimiento de las tecnologías digitales ha dado lugar a nuevas formas y patrones de violencia contra las mujeres y las niñas; estas violencias ocurren en el silencio y la mayoría quedan impunes, frente a esto, Antonio Guterres,

Secretario General de las Naciones Unidas ha hecho un llamamiento claro y fuerte: "El acoso en línea, las ultra falsificaciones y los discursos de odio se están multiplicando. El contenido misógino está pasando de ser marginal a dominar el discurso y la violencia que comienza en el mundo digital se propaga al mundo físico. Poner fin a esta crisis exige que todos actuemos".

En este contexto y tal y como se describe, las tecnologías digitales han dado lugar a nuevas formas y patrones de violencia contra las mujeres y las niñas, entre los que se incluyen el abuso basado en imágenes, la pornografía deepfake y la desinformación de género, entre otros.



En Ecuador, el 58% de las mujeres ha sufrido acoso en línea y 1 de cada 2 adolescentes mujeres ha enfrentado violencia sexual facilitada por la tecnología. El 59% de estos casos incluye acoso o abuso sexual digital, a menudo con la difusión de imágenes íntimas no consentidas.

Los autores y perpetradores de estas violencias **utilizan una serie de herramientas y plataformas digitales para infligir daños, abusos**, discursos de odio, control, acoso y violencia por motivos de género. La proliferación de contenidos misóginos en los espacios en línea, incluida la “manósfera”, es decir, de una especie de red indefinida de comunidades digitales que dicen atender los problemas que aquejan a los hombres —por ejemplo, citas románticas, aptitud física o paternidad—, pero a menudo promueve consejos y actitudes nocivas contra las mujeres y los feminismos presentando erróneamente a los hombres como “víctimas” del actual clima social.

La violencia digital contra las mujeres y las niñas tiene un impacto significativo en la salud, el bienestar y la seguridad de las víctimas y sobrevivientes. También suele trasladarse al mundo real de diversas formas. Las pruebas demuestran que este tipo de violencia limita la participación pública y el liderazgo de las mujeres, ya que sus voces son silenciadas, desacreditadas o censuradas.

En Ecuador, el 58% de las mujeres ha sufrido acoso en línea y 1 de cada 2 adolescentes mujeres ha enfrentado violencia sexual facilitada por la tecnología. El 59% de estos casos incluye acoso o abuso sexual digital, a menudo con la difusión de imágenes íntimas no consentidas. En el ámbito global, entre el 90% y 95% de los “deepfakes” sexuales son falsificaciones que muestran a mujeres sin su consentimiento. Las violencias facilitadas por la tecnología vulneran los derechos digitales y provocan miedo, depresión, afectaciones graves a la salud mental y pérdida de oportunidades laborales.

La construcción de espacios libres de violencia para las mujeres y las niñas es una tarea de todas las personas desde todos los ámbitos, es así que impulsamos el compromiso del sector privado con la construcción de culturas organizacionales libres de acoso, violencia y discriminación, tanto en los espacios de trabajo como en los canales digitales y en las relaciones laborales en general. Los espacios seguros son la base de las empresas

más innovadoras, productivas y humanas.

Desde esta visión, invitamos a las empresas a suscribir los Principios para el Empoderamiento de las Mujeres (WEPs, por sus siglas en inglés, iniciativa que reúne a más de 10.000 compañías en todo el mundo. En Ecuador, la Cámara de Industrias, Comercio y Servicios Suiza (Swisscham) se unió a esta red el 1 de septiembre de 2023, reafirmando su compromiso con la igualdad de género y el trabajo decente en todos los ámbitos de acción.

Los WEPs, son un conjunto de buenas prácticas empresariales que ofrecen un marco de acción práctico para las empresas que quieren recorrer el camino hacia la igualdad de género y el empoderamiento de las mujeres en todos los niveles de su organización. Los siete principios de las WEPs se componen de: 1) liderazgo corporativo comprometido, 2) igualdad de oportunidades para hombres y mujeres, 3) velar por la salud, el bienestar y la seguridad de los empleados, 4) educación y formación para el desarrollo profesional, 5) cadena de suministro y marketing, 6) iniciativas comunitarias y defensa, y 7) medición de impacto.

La implementación de estos siete principios ha llevado a miles de empresas en el mundo a posicionarse en sus mercados con valor agregado, y a ser reconocidas por sus colaboradores/es, clientes y aliados como organizaciones comprometidas con la igualdad, la innovación y el bienestar, **generando además, un impacto tangible en la cultura corporativa y en los resultados de negocio.**

Construir espacios laborales igualitarios y libres de todas las formas de discriminación y violencia contra las mujeres es un desafío necesario que requiere del compromiso de todo el talento empresarial; hacerlo siendo parte de la comunidad WEPs ofrece ventajas de networking y aprendizaje colectivo; hacerlo ahora abordando los escenarios físicos y digitales es convertirse en pionero y ejemplo para otras empresas que buscan un modelo empresarial más humano y sostenible alineado con la sostenibilidad de las personas, el planeta y la prosperidad de ambos.

El camarón ecuatoriano

marca la ruta del futuro de la alimentación sostenible

En las últimas décadas, el planeta ha experimentado un crecimiento demográfico sin precedentes. Hoy somos cerca de 8.000 millones de personas. Para 2050 seremos cerca de 9.800 millones de habitantes, y la demanda de proteínas podría duplicarse, según estimaciones de la Organización de las Naciones Unidas para la Alimentación y la Agricultura (FAO). El desafío es enorme: ¿cómo producir suficientes alimentos sin comprometer los recursos naturales de la Tierra?



Una de las actividades con mayor potencial para lograrlo es la acuicultura, el cultivo controlado de organismos acuáticos como peces, mariscos y algas.

Según la Comisión EAT-Lancet sobre sistemas alimentarios saludables, sostenibles y justos, la producción de alimentos es responsable de cinco de las nueve transgresiones de los límites planetarios, incluidas el cambio climático, la pérdida de biodiversidad y la contaminación por nitrógeno y fósforo. El informe advierte que sin transformar la forma en que producimos y consumimos alimentos, las dietas actuales seguirán impulsando el deterioro ambiental, los problemas de salud y la injusticia social.

La misma Comisión destaca que los mariscos, cuando se obtienen de forma responsable, son una de las fuentes de proteína animal más saludables y con menor huella ambiental, y que la pesca y la acuicultura pueden proveer proteínas de alta calidad, manteniéndose dentro de los límites ambientales si se gestionan adecuadamente.

Hoy en día, la acuicultura es el sector alimentario de crecimiento más rápido y, desde 2022, es la principal fuente mundial de animales acuáticos para consumo humano, de acuerdo con la FAO.

Frente a este reto alimentario, Ecuador —el principal productor y exportador de camarón en el mundo— ofrece una historia de éxito con Sustainable Shrimp Partnership (SSP). Esta





iniciativa demuestra que la innovación y la colaboración pueden transformar una industria y hacer de la acuicultura una fuente de alimento saludable y sostenible para el mundo.

“SSP surgió de la visión de un grupo de productores ecuatorianos líderes que advirtieron que su esfuerzo por producir de manera responsable no siempre se reflejaba en una diferenciación clara en los mercados de destino”, explica su directora, Pamela Nath. “Ante este reto, decidieron unirse y crear una plataforma para elevar los estándares globales de la industria y demostrar, mediante el propio ejemplo, que es posible cultivar camarón de calidad premium, con los más altos estándares sociales y ambientales, totalmente rastreables, sin antibióticos y de manera sostenible”, agrega.

La directora detalla que se trata de un ecosistema precompetitivo que, además de productores, integra a los principales actores de la cadena de valor del camarón —entre ellos, empresas de nutrición y salud animal, de insumos para la producción, de tecnología, financieras, entre otras—, “todos comprometidos con ofrecer soluciones para impulsar prácticas sostenibles, la innovación y el progreso de la industria”.

Entre las estrategias que SSP ha impulsado destaca la creación de su propio protocolo de calificación, uno de los más exigentes del sector. La calificación SSP requiere que las granjas asociadas cuenten

con la certificación ASC, el estándar internacional más riguroso en materia ambiental y social. A partir de allí, las fincas son sometidas a verificaciones continuas en cada ciclo productivo para asegurar el cero uso de antibióticos, el impacto neutro en el agua y la trazabilidad total del producto. “En este último aspecto, el camarón SSP fue el primero en el mundo en incorporar tecnología blockchain para garantizar transparencia en toda la cadena”, añade Nath.

Otro frente de acción que sobresale es la Mesa de Liderazgo en Sostenibilidad, un espacio de colaboración en el que SSP trabaja junto a organizaciones internacionales líderes en sus áreas de trabajo, para anticipar desafíos, identificar oportunidades y desarrollar proyectos que fortalezcan la sostenibilidad integral del sector.

La gerente de procesos de SSP, María Fernanda Vilches, enlista cuatro acciones que resaltan:

La medición del salario digno en colaboración con IDH, un proyecto que busca medir y validar —con datos comparables y metodología reconocida— que la fuerza laboral de las fincas camaroneras SSP reciben ingresos suficientes para llevar una vida digna junto a sus familias.

El Grupo de Trabajo de Acuicultura sobre la Huella Ambiental, junto a IDH, cuyo objetivo es comprender, medir y reducir la huella ambiental de



la acuicultura en toda la cadena de suministro.

El Grupo de Trabajo en Energía, desarrollado junto con la Cámara Nacional de Acuicultura (CNA), que promueve la transición energética del sector hacia fuentes más limpias y eficientes, impulsando un modelo productivo bajo en carbono y alineado con los objetivos globales de sostenibilidad.

El monitoreo, recuperación y conservación de manglares junto a ONGs —como World Wildlife Fund (WWF) y Conservación Internacional—, fincas camaroneras, empresas privadas, comunidades aledañas y academia, específicamente Clark University.

Otra de las iniciativas impulsadas por SSP es el programa Scale Up, diseñado para ampliar el alcance de las buenas prácticas de sostenibilidad en toda la cadena de valor del camarón. El programa brinda acompañamiento técnico y herramientas a pequeños y medianos productores, incluidos los laboratorios de larvas, para fortalecer su desempeño ambiental, social y productivo. A través de capacitaciones, diagnósticos y procesos de mejora continua, Scale Up busca que más actores del sector puedan cumplir con los estándares internacionales de sostenibilidad y contribuir a una industria camaronera más inclusiva y responsable.

Finalmente, el componente de concientización de SSP busca fortalecer la comprensión y el valor de la sostenibilidad a lo largo de toda la cadena del camarón. A través de iniciativas como el Shrimp Summit, dirigido a minoristas

internacionales; el foro de sostenibilidad, Race to the Top y el programa SustinED, enfocados en los equipos estratégicos y técnicos del sector, SSP promueve el intercambio de conocimiento y mejores prácticas de consumo y producción. Además, organiza masterclasses con chefs y actividades con nutricionistas, para quienes ha desarrollado la Guía Master del Camarón y la Guía Nutricional del Camarón, herramientas que ayudan a transmitir al consumidor final el mensaje de sostenibilidad y los beneficios de esta proteína.

Todos estos esfuerzos emprendidos por actores de la industria camaronera ecuatoriana confirman que la acuicultura global puede y debe avanzar

A través de capacitaciones, diagnósticos y procesos de mejora continua, Scale Up busca que más actores del sector puedan cumplir con los estándares internacionales de sostenibilidad y contribuir a una industria camaronera más inclusiva y responsable.

hacia modelos de producción más sostenibles, inclusivos y transparentes. Hoy, Ecuador no sólo lidera en volumen, representando más del 30 % de la producción global de camarón, sino en calidad y sostenibilidad. Así, Ecuador demuestra que es posible hacerle frente a uno de los grandes retos de la actualidad y proveer proteínas nutritivas de la más alta calidad que cuidan del entorno y de las personas.



Jane Goodall y Papa Francisco: Dos guardianes del planeta

Jodie Padilla comparte escenario con Jane Goodall como líder de mesa en la Sesión Principal "No me puedo retirar". En la Asamblea Anual del Foro Económico Mundial de 2024, en el corazón de Davos, Suiza.

POR: JODIE PADILLA LOZANO



JANE GOODALL



PAPA FRANCISCO

Este año 2025 el mundo ha perdido a dos de las figuras más importantes en la concientización sobre una acción climática urgente, dos personalidades de mundos completamente opuestos que compartían un mismo propósito: la importancia de rescatar el deterioro del planeta tierra mediante acciones humanas sostenibles. El primer caso es el del sumo pontífice de la Iglesia Católica quien lideró la Santa Sede por 12 años, el Papa Francisco – un religioso jesuita que confiaba en la opinión de científicos –; y el segundo caso es el de la primatóloga y conservacionista Jane Goodall quien desarrolló un activismo educativo por más de 40 años – una científica quien en su último testimonio grabado confirmó que sí creía en Dios.

La importancia de resaltar estas dos vidas radica en la naturaleza de sus perfiles, adultos mayores que usaron hasta el último de sus días para compartir su sabiduría, con un enfoque especial en la intergeneracionalidad, es decir crear o participar de espacios en donde las personas más experimentadas – y hasta jubiladas – intercambian pensamientos, experiencias y opiniones con generaciones menores, en un formato similar al que se está usando en el mundo empresarial; el coaching o mentoría, en función de las necesidades estratégicas organizacionales. La transferencia del conocimiento para impulsar el cambio es clave. Es solo mediante la diversidad, equidad e inclusión (DEI) puesta en práctica eficientemente, que las organizaciones y sociedad

La preocupación por la conservación representa un beneficio económico pues el cambio climático es la amenaza número 1 de la economía global según el último Informe de Riesgos Globales del Foro Económico Mundial. Hoy, desde el gobierno, empresa, academia y ciudadanía, tenemos la labor de continuar con el legado de personalidades que destinaron su vida a generar cambios que aportaban al bien común, al lugar que habitamos todos. La sostenibilidad de los negocios ya no se encuentra aislada del cambio climático y la acción en beneficio del planeta resulta cada día más urgente. Una coalición nacional por la acción climática en uno de los países más biodiversos del mundo no solo es una obligación moral, sino una decisión estratégica que asegurará nuestra ventaja competitiva geográfica y cultural.

en general, pueden alcanzar objetivos sostenibles, objetivos que priorizan la acción climática, la lucha contra las desigualdades, el desarrollo de alianzas estratégicas, etc.

El Papa Francisco hizo una modificación histórica al integrar la acción climática en el centro de la moral y la doctrina de la Iglesia Católica, a través de su encíclica *Laudato Si'* (2015), que conectó científicamente a la crisis ecológica con la justicia social y la dignidad humana, resaltando que los problemas ambientales, sociales, políticos y económicos no pueden abordarse de manera aislada. Así, el Vaticano comenzó a organizar conferencias para promover un diálogo inclusivo, ético y moral entre líderes de gobiernos, ciudades y empresas, con los ánimos de articular soluciones a nivel global.

Aunque igualmente admirados, hago especial mención de Jane Goodall, a quien tuve el honor de conocer personalmente en la Asamblea Anual del Foro Económico Mundial de 2024, durante mi participación como miembro de los 50 delegados de la comunidad de líderes juveniles Global Shapers Community, organismo que cuenta con más de 10,000 miembros a nivel mundial. Casualmente, fue la última participación de Jane en este foro – el más importante a nivel mundial – donde contó con una agenda intensa que me permitió compartir con ella en tres espacios. La sesión más importante se denominó “Decir la verdad al poder” de la agenda “Open Forum: Del laboratorio a la vida, ciencia de la vida en acción”, grupo de sesiones que se desarrolló en el corazón de Davos, Suiza, en donde Goodall y yo fuimos panelistas invitadas por nuestro trabajo con



JODIE PADILLA Y JANE GOODALL



JODIE PADILLA EN SU SESIÓN DEL OPEN FORUM, FORO DE DAVOS 2024



WORLD ECONOMIC FORUM ANNUAL MEETING – MEET THE LEADER

JANE GOODALL, FOUNDER, JANE GOODALL INSTITUTE; UNITED NATIONS MESSENGER OF PEACE, USA, SPEAKING IN THE EARTH'S WISDOM KEEPERS SESSION AT THE WORLD ECONOMIC FORUM ANNUAL MEETING 2024 IN DAVOS-KLOSTERS, SWITZERLAND, 19 JANUARY. CONGRESS CENTRE - AULA. COPYRIGHT: WORLD ECONOMIC FORUM/ MATTIAS NUTT



WORLD ECONOMIC FORUM ANNUAL MEETING – OPEN FORUM

FAREED ZAKARIA, HOST, CNN, USA, JANE GOODALL, FOUNDER, JANE GOODALL INSTITUTE; UNITED NATIONS, MESSENGER OF PEACE, USA, SPEAKING IN THE OPEN FORUM: SPEAKING TRUTH TO POWER SESSION AT THE WORLD ECONOMIC FORUM ANNUAL MEETING 2024 IN DAVOS-KLOSTERS, SWITZERLAND, 17 JANUARY. OPEN FORUM – SWISS ALPINE HIGH SCHOOL. COPYRIGHT: WORLD ECONOMIC FORUM/SANDRA BLASER

enfoque en problemas ambientales, los desafíos de liderazgo y el papel de las artes en la sociedad.

Jodie Padilla comparte escenario con Jane Goodall como líder de mesa en la Sesión Principal “No me puedo retirar”.- Jane Goodall, con 91 años, siguió dando charlas alrededor del mundo, compartiendo datos científicos que, aunque inicialmente eran preocupantes, rescataban el optimismo del oyente. Para Jane “mantener un realismo sobre los desafíos que enfrentamos requiere también de un optimismo sobre las posibilidades que existen aún para crear un cambio real”. Jane no solo se enfocaba en hablar con políticos, directores empresariales y medios de comunicación, sino especialmente en compartir con niños y jóvenes, con la confianza de que es con este segundo grupo con quienes se marca la diferencia. Jane ha sido clave en la labor de recobrar la esperanza juvenil e incentivar la innovación, explicando el poder de recuperación de la naturaleza, ningún daño es irreversible.

“El hombre tiene un espíritu indomable”.- Jane siempre asistía a sus eventos acompañada de un peluche de chimpancé que nombró “Mister H”, estuvo con ella por 33 años y fue un regalo de una

persona no vidente de la Marina Estadounidense. Al recibirlo, Jane lo guio hacia la cola del peluche y le dijo “Gary, los chimpancés no tienen cola”. Jane destaca que Gary se convirtió en un mago para niños en contra de toda posibilidad, los niños nunca saben que él es ciego hasta el final en donde les dice que “aunque las cosas vayan mal en la vida, no hay que rendirse porque siempre hay una salida”. Gary aprendió a dibujar y tiene un libro con un retrato de “Mister H”. Para Jane, portar este obsequio es un recordatorio del espíritu indomable del hombre, las personas siempre son capaces de afrontar los desafíos que parecen imposible.

“La curiosidad es una forma de hacer ciencia”.- Su trabajo científico pionero con chimpancés la posicionó como un referente en la comprensión del hombre y la naturaleza de las dinámicas humanas, ya que el chimpancé es el animal con el que compartimos el 98.7% del ADN. Para Jane, la curiosidad de los primeros años debe desarrollarse con libertad y el apoyo de los adultos, porque es esa misma curiosidad la que se desarrolla con los años hasta llegar a convertirse en la base de la investigación científica y de tantas otras prácticas profesionales que buscan innovar.

EXPERIENCIAS DE EMPRESAS CON INSPIRACIÓN SUIZA

IMPLEMENTANDO ESTRATEGIAS SOS-
TENIBLES EN EL ECUADOR.



AVELINA ALMEIDA - 9 AÑOS



LUCAS ALMEIDA - 7 AÑOS



“PODEMOS SER TODAS”

El cáncer de mama en Ecuador:

una urgencia que exige detección temprana

El cáncer de mama es hoy la principal causa de mortalidad oncológica en mujeres en Ecuador. De acuerdo con el Observatorio Global del Cáncer (Globocan), solo en 2022 se registraron más de 3.900 casos nuevos, y las estimaciones advierten que la cifra seguirá en aumento hacia finales de 2025.

Aunque el panorama es desafiante, existe un dato esperanzador: cuando el cáncer de mama se detecta en etapas tempranas, las probabilidades de éxito en el tratamiento se multiplican. Por eso, la prevención y el acceso a mamografías oportunas resultan vitales para salvar vidas.

En palabras de Oana Matei, Gerente General de Roche Pharma Ecuador, la misión es clara: “La detección temprana hace la diferencia entre un futuro de incertidumbre y la oportunidad de tratamiento exitoso. En Roche creemos que la salud femenina debe ser prioridad, y nos comprometemos a facilitar soluciones que lleguen a quienes más lo necesitan”.

“Podemos ser todas”: una alianza por la prevención

Con esta visión, Roche Ecuador, en conjunto con SOLCA Guayaquil, LATAM Airlines y Fundación Ana, lanzan la campaña “Podemos ser todas”, un esfuerzo conjunto que busca acercar la prevención a mujeres en situación de vulnerabilidad en Guayaquil.

La iniciativa contempla la realización de 200 mamografías sin costo, acompañadas de charlas educativas, jornadas diagnósticas y activaciones territoriales. El programa está dirigido a mujeres mayores de 40 años que no cuenten con seguro médico, que no se hayan realizado una mamografía en los últimos dos años y que





MUJERES DEL PROYECTO "PODEMOS SER TODAS" EN ESPERA DE ATENCIÓN



REPRESENTANTES DE ROCHE, LATAM, FUNDACIÓN ANA, Y SOLCA GUAYAQUIL

enfrenten condiciones de vulnerabilidad —como ser trabajadoras informales, cuidadoras o jefas de hogar.

José Jouvín Vernaza, presidente de SOLCA Guayaquil, remarcó: "Prevenir es nuestro compromiso. Con esta alianza buscamos brindar esperanza de vida y acercar diagnósticos oportunos a más mujeres".

Mónica Fistrovic, CEO de LATAM Airlines Ecuador, destacó la importancia del trabajo colectivo: "El esfuerzo conjunto es el que brinda resultados reales, y esta campaña lo demuestra".

Lucía Andrade, Gerente del Proyecto Ana, añadió: "Esta alianza construye un puente hacia los lugares donde las mujeres ni imaginan que estos exámenes existen. Es llevar esperanza a miles de hogares".

Más que un eslogan, un movimiento

"Podemos ser todas" no es solo una frase de campaña: es un llamado a la acción. Significa que cada mujer, sin importar su origen o condición, merece la oportunidad de un diagnóstico temprano y un tratamiento oportuno. Como señala Joel Hernández, Communications & Digital Partner de Roche Ecuador: "Con esta iniciativa reafirmamos nuestro compromiso con la salud femenina, la equidad en el acceso y la construcción de un futuro donde la prevención sea un derecho para todas".

Un llamado a la acción: Acompañamiento integral para "citas imperdibles"

La detección temprana es solo el inicio; el verdadero cambio ocurre cuando la paciente encuentra un acompañamiento integral que le permita enfrentar el cáncer de mama con dignidad y esperanza. Una red sólida compuesta por la familia, la sociedad y el sistema de salud es esencial para que cada mujer pueda reencontrarse con sus "citas imperdibles": sus sueños, su propósito, su trabajo y su alegría de vivir. Hoy más que nunca necesitamos promover la cultura del chequeo rutinario, como la mamografía, que puede transformar un pronóstico y crear conciencia de que acompañar, educar y motivar son acciones poderosas. Porque hablar de cáncer de mama no se trata solo de detectar a tiempo, sino también de lo que ocurre después. El llamado es claro: cuidarse, prevenir y acompañar, porque cada mujer merece volver a vivir plenamente sus propias citas imperdibles.

Más allá del diagnóstico: El valor del tiempo y la calidad de vida

El cáncer de mama no debe ser una pausa en la vida de las pacientes. Gracias a los avances en la forma de administrar algunos tratamientos, hoy es posible transformar la experiencia de quienes atraviesan esta enfermedad. Opciones terapéuticas como la vía subcutánea, que se aplican en minutos, permiten a las mujeres reducir significativamente las horas en el hospital, brindándoles más tiempo para compartir con sus seres queridos y continuar con sus proyectos personales y profesionales. Este enfoque no solo es menos invasivo y menos doloroso, sino que también representa un avance significativo en la humanización del tratamiento oncológico, priorizando el bienestar y la calidad de vida de cada paciente.

Zurich Seguros, un modelo de sostenibilidad corporativa y humana

Comprometidos con las personas, el planeta y el progreso sostenible del Ecuador



EL EQUIPO DE ZURICH SEGUROS ECUADOR, JUNTO CON SUS FAMILIAS Y AMIGOS, SE UNIERON EN UNA JORNADA DE REFORESTACIÓN COMO PARTE DEL PROYECTO GUARDIANES DEL VIENTO.

En Zurich Seguros Ecuador, la sostenibilidad no es un eslogan ni un valor agregado: es el eje que guía cada decisión y refleja una forma de mirar al futuro con responsabilidad y propósito. La visión de la compañía es clara: construir juntos un futuro mejor, protegiendo el esfuerzo de los ecuatorianos y promoviendo el bienestar de las personas, las comunidades y el planeta.

Esa convicción se traduce en una estrategia sólida, basada en la integración de criterios ambientales, sociales y de gobernanza (ESG) en todos los niveles de la organización. Cada acción, producto e

inversión se alinea con los Objetivos de Desarrollo Sostenible y con los compromisos globales del Grupo Zurich, haciendo de la sostenibilidad un principio transversal que atraviesa toda la operación.

La ética, la innovación y la transparencia son los pilares sobre los que Zurich ha construido su reputación y su liderazgo. A través de una gobernanza robusta y procesos responsables, la compañía se anticipa a los riesgos y responde con agilidad a los desafíos del entorno. Su cultura de mejora continua y rendición de cuentas le ha merecido reconocimientos como Great Place

to Work, Empresa Socialmente Responsable y distinciones por su promoción de la diversidad y la inclusión.

Los clientes también están en el centro de esta visión sostenible. Zurich Seguros Ecuador desarrolla soluciones que combinan protección y conciencia ambiental, como el Seguro Planeta, pionero en el país para vehículos híbridos y eléctricos, y el Seguro Mascota, que fomenta el bienestar animal. Además, a través de la Academia de Sostenibilidad, se promueven prácticas responsables y se capacita a los clientes en prevención de riesgos, mientras que iniciativas como Taller Sostenible impulsan estándares sostenibles en toda la cadena de valor.

El compromiso con las personas se refleja puertas adentro: el equipo humano es considerado el mayor activo de la organización. Desde Zurich se promueve la diversidad, la equidad y la inclusión, garantizando igualdad de oportunidades y

La ética, la innovación y la transparencia son los pilares sobre los que Zurich ha construido su reputación y su liderazgo. A través de una gobernanza robusta y procesos responsables, la compañía se anticipa a los riesgos y responde con agilidad a los desafíos del entorno.

espacios seguros para todos. Hoy, el 55% de su fuerza laboral son mujeres y el 50% de los cargos directivos están ocupados por ellas, un logro que evidencia su apuesta por el liderazgo femenino. La compañía impulsa además programas de desarrollo profesional, bienestar integral y salud financiera, como el programa de Bienestar Financiero, que apoya la estabilidad económica de sus colaboradores.

La responsabilidad con el planeta y las comunidades también es tangible. Se ha reducido la huella de carbono en un 78% desde 2019, y se cuenta con edificios certificados LEED Platinum. Por otro lado, se ha disminuido en un 99% el uso de papel y se opera con una flota vehicular

compuesta en un 50% por autos híbridos. También, se gestiona de manera responsable los residuos y se promueve la economía circular.

Más allá de sus operaciones, la compañía ha generado un impacto profundo en el territorio ecuatoriano. Desde 2021, en alianza con ocho organizaciones locales, ha destinado más de 7.000 horas a actividades de voluntariado corporativo y ha sembrado 7.500 árboles de polylepis para recuperar hábitats naturales y proteger los páramos del país.

A través de los programas Grants, impulsados junto a la Z Zurich Foundation, se desarrollan proyectos que transforman comunidades enteras. En el ámbito de la resiliencia frente a inundaciones, entre 2021 y 2024 apoyó a 23 comunidades vulnerables de Guayaquil y Portoviejo, beneficiando a más de 34.500 personas con formación en prevención de desastres y fortalecimiento de capacidades locales. La siguiente etapa, de 2025 a 2027, se concentrará en Monte Sinaí, Guayaquil, para reforzar la gestión de riesgos y promover la participación ciudadana.

En educación y transformación social, la colaboración con Unidos por la Educación permitió mejorar la infraestructura y el entorno educativo de seis escuelas en Esmeraldas, beneficiando a casi 9.000 personas. La próxima fase, entre 2025 y 2027, se expandirá hacia Azuay, con cuatro nuevas escuelas y la capacitación de 1.000 docentes en metodologías inclusivas.

Finalmente, en el eje de salud mental para adolescentes, Zurich y UNICEF han desarrollado talleres y campañas psicosociales en Manabí, Esmeraldas y Carchi, beneficiando a más de 12.000 jóvenes. El nuevo ciclo, entre 2025 y 2027, se enfocará en Esmeraldas, Sucumbíos y Chimborazo, con un enfoque integral en salud mental y nutrición infantil.

En Zurich Seguros Ecuador, la sostenibilidad no es solo una meta corporativa, sino una forma de proteger el presente y construir, junto a las personas y las comunidades, un futuro más prometedor para todos, por eso, cada una de estas iniciativas representa una apuesta por un Ecuador más resiliente, equitativo y sostenible.





Transformando residuos en valor:

el aprovechamiento de yeso residual en la Planta Latacunga de Holcim Ecuador

La planta de Holcim en Latacunga ha convertido un desafío técnico en una oportunidad de innovación sostenible. Gracias al aprovechamiento de yeso residual proveniente de otras industrias, ha reducido su dependencia del yeso natural importado, a disminuido su huella ambiental y fortalecido su liderazgo en economía circular.

POR: ELVIRA TOVAR
HOLCIM ECUADOR

DEL DESAFÍO TÉCNICO A LA OPORTUNIDAD CIRCULAR

El yeso natural es un componente esencial en la producción de cemento: regula el fraguado y determina las propiedades finales del producto. Tradicionalmente, este material ha sido importado desde países como México y Perú, implicando altos costos logísticos y ambientales por transporte y extracción.

En 2020, la Planta Latacunga de Holcim Ecuador utilizaba cerca de 9.000 toneladas anuales de

yeso natural importado, una cifra que planteaba un reto en términos de sostenibilidad y eficiencia operativa.

El objetivo era claro: encontrar una alternativa local, sostenible y viable que mantuviera la calidad del cemento, redujera costos y minimizara el impacto ambiental.

VER VALOR DONDE OTROS VEN RESIDUOS

El equipo ambiental y operativo de Holcim Latacunga decidió mirar más allá de su cadena

de suministro tradicional. A través de un mapeo interindustrial, identificó sectores —como el cerámico, sanitario y automotriz— que generaban yeso residual de alta pureza, un subproducto que terminaba desechado sin aprovechamiento.

La respuesta estaba frente a sus ojos: convertir el yeso residual en materia prima. Así nació una iniciativa pionera en el país que no solo disminuye la dependencia de insumos vírgenes, sino que impulsa un modelo de simbiosis industrial, donde los residuos de una empresa se transforman en recursos para otra.

DE LA IDEA AL IMPACTO

En 2021, la Planta Latacunga inició pruebas industriales incorporando yeso residual en la molienda de cemento. Los resultados superaron las expectativas: fue posible reemplazar hasta un 21 % del yeso natural sin alterar las propiedades del producto.

Con el tiempo y la optimización del proceso, en 2024 la planta alcanzó un 59 % de sustitución, marcando un hito para la industria cementera ecuatoriana.

INNOVAR SIN INVERTIR MÁS

Una de las claves del éxito de este proyecto fue su enfoque pragmático. No se requirieron nuevas tecnologías ni inversiones significativas: la innovación se centró en optimizar lo existente.

Inicialmente, el yeso residual llegaba en piezas grandes que requerían manipulación adicional. Sin embargo, el trabajo conjunto con los proveedores permitió que el material se entregara en tamaños adecuados, integrándose directamente en la línea de trituración y molienda.

Así, se logró un modelo de innovación colaborativa, eficiente y sin gastos adicionales.

Un modelo de sostenibilidad compartida

El caso de Holcim Latacunga es un ejemplo de cómo la sostenibilidad y la eficiencia pueden ir de la mano. Esta iniciativa refuerza la estrategia global de Holcim de “construir más con menos”, orientada a preservar los ecosistemas, fomentar materiales circulares y reducir el uso de recursos no renovables.

Además, promueve alianzas con otras industrias, generando beneficios mutuos y contribuyendo a los Objetivos de Desarrollo Sostenible (ODS), especialmente en producción responsable, acción por el clima y alianzas para lograr los objetivos.

CERRAR EL CICLO, ABRIR EL FUTURO

El aprovechamiento del yeso residual en la Planta Latacunga es una historia de transformación: de residuo a recurso, de reto a oportunidad.

Con proyectos como este, Holcim Ecuador reafirma su compromiso con una construcción circular, baja en carbono y colaborativa, impulsando un futuro donde cada material cuenta y nada se desperdicia.

LOS BENEFICIOS SON CONTUNDENTES:

74.000 dólares de ahorro anual en materia prima y logística.

41,2 toneladas de CO₂ evitadas cada año por transporte marítimo y terrestre.

Más de **15.500** toneladas de yeso residual valorizadas, evitando su disposición final.

Estos resultados confirman que la sostenibilidad también puede ser una fuente de eficiencia y competitividad.

RESULTADOS QUE CIERRAN EL CICLO

Los indicadores del proyecto hablan por sí solos:

69 % menos consumo de yeso natural por tonelada de cemento (vs. 2020)

15.500 toneladas de residuos valorizados

59% de sustitución total sin comprometer calidad

Más allá de los números, el proyecto demuestra que la economía circular es posible cuando se unen creatividad, colaboración y compromiso ambiental.



SGS audita la primera certificación BREEAM: New Construction otorgada en Latinoamérica

Desarrollada por el Building Research Establishment (BRE) del Reino Unido, la certificación BREEAM es una de las metodologías más prestigiosas a nivel mundial para evaluar la sostenibilidad en edificaciones. Considera aspectos como la eficiencia energética, el uso responsable del agua, la gestión de residuos, el impacto ecológico y el bienestar de las personas.

ADN Almacenes del Norte obtuvo la primera certificación BREEAM: New Construction en Latinoamérica, tras un riguroso proceso de evaluación realizado por SGS, en colaboración con Diego Coronado, único auditor acreditado de SGS para el estándar BREEAM en la región.

Desarrollada por el Building Research Establishment (BRE) del Reino Unido, la certificación BREEAM es una de las metodologías más prestigiosas a nivel mundial para evaluar la sostenibilidad en edificaciones. Considera aspectos como la eficiencia energética, el uso responsable del agua, la gestión de residuos, el impacto ecológico y el bienestar de las personas.

SGS garantizó un proceso caracterizado por la imparcialidad, transparencia y excelencia técnica, reafirmando su compromiso con los Objetivos de Desarrollo Sostenible (ODS) y con la promoción de una industria de la construcción más responsable y resiliente.

La certificación BREEAM distingue a las empresas constructoras por su compromiso con la sostenibilidad y les brinda una ventaja competitiva en el mercado. A diferencia de otros estándares, evalúa integralmente el ciclo de vida del edificio, optimizando la eficiencia operativa y el valor del activo.

A través de esta primera certificación BREEAM en la región, SGS consolida su liderazgo global en auditorías y certificaciones de sostenibilidad, ofreciendo la más amplia gama de servicios ambientales, sociales y de gobernanza (ESG). Con ello, la compañía ratifica su compromiso de integrar la sostenibilidad en cada uno de sus procesos, contribuyendo activamente al desarrollo de un futuro más equilibrado y sostenible para todos.

Más información a ec.certificaciones@sgs.com



Tecnología y comunidad:

¿Cómo Accelleron Ecuador impulsa un modelo integral de sostenibilidad?

En los últimos años, las empresas han asumido un papel cada vez más activo en la adopción de prácticas sostenibles y en el fortalecimiento del tejido social de las comunidades donde operan. En este contexto, Accelleron Ecuador ha desarrollado diversas iniciativas orientadas tanto a la protección del medioambiente como al desarrollo humano. Entre ellas destacan la implementación de un sistema de generación solar en su estación de servicio en Ecuador, así como programas comunitarios centrados en la reforestación y la formación profesional de jóvenes.

Implementación de paneles solares: un paso hacia la autogeneración energética

La instalación del sistema en la estación de servicio

marcó un hito en la estrategia de sostenibilidad de Accelleron Ecuador. El proyecto incluyó la incorporación de 48 paneles solares, diseñados para cubrir el 100% de las necesidades energéticas del establecimiento. Este nivel de autogeneración representa un avance significativo hacia el uso de fuentes renovables, al reducir la dependencia de la red eléctrica convencional y la huella ambiental asociada a las operaciones.

El sistema instalado cuenta con una capacidad total de 30.480 kWp, suficiente para asegurar el suministro continuo durante las actividades diarias de la estación. Como resultado directo, se estima una reducción anual de 10.6 toneladas de CO₂, una cifra que refleja el impacto ambiental positivo del proyecto y evidencia el potencial de la energía solar en instalaciones operativas de este tipo.



Siembra de árboles y fortalecimiento comunitario

La sostenibilidad también implica una relación activa con el entorno social y ambiental. Con este propósito, Accelleron Ecuador impulsó una iniciativa de siembra de árboles en la comunidad de Pijal, donde se donaron más de 500 árboles nativos. Esta actividad tuvo como objetivo contribuir a la recuperación de áreas verdes y a la protección de la biodiversidad local.

La participación de la comunidad fue un elemento clave. Familias, líderes locales y voluntarios se unieron en una jornada que, además de aportar al medioambiente, fomentó la colaboración, el diálogo y el sentido de responsabilidad compartida. La siembra de árboles se convirtió así en un espacio de encuentro y trabajo conjunto, reforzando la conexión entre la empresa y la comunidad.



Formación para jóvenes: escuela "Potencial Andino"

Otro eje central del compromiso social de Accelleron Ecuador ha sido su apoyo a programas de desarrollo humano. En esta línea, la empresa participó en el desarrollo de la escuela de formación vocacional "Potencial Andino", liderada por la Fundación Alianza Suiza. La iniciativa reunió a 30 jóvenes, quienes participaron en sesiones orientadas a fortalecer habilidades esenciales para su crecimiento personal y profesional.

La combinación de estos esfuerzos, energías renovables, reforestación y formación juvenil, refleja una visión amplia e integrada de la sostenibilidad. Las acciones desarrolladas evidencian que la responsabilidad ambiental y social puede entrelazarse con la operación cotidiana de una empresa, convirtiéndose en un componente esencial de su contribución al desarrollo local.

Accelleron Ecuador continúa avanzando con esta visión, consciente de que el camino hacia un futuro sostenible requiere soluciones tecnológicas, compromiso social y, sobre todo, la participación de las comunidades en las que opera.

Una visión integral de sostenibilidad





Cocoa Horizons:

Haciendo del chocolate sostenible una norma

Ecuador es reconocido mundialmente por la calidad de su cacao y detrás de cada grano hay miles de familias agricultoras que enfrentan retos vinculados a la prosperidad del productor, protección de la naturaleza y empoderamiento comunitario.

POR: HUGO VELEZ, XAVIER RIOS, MAYLIN YOONG
SUSTAINABILITY, BARRY CALLEBAUT ECUADOR

El grupo Barry Callebaut, uno de los mayores fabricantes de chocolate del mundo, ha encontrado en Ecuador un territorio estratégico para implementar su programa de sostenibilidad Cocoa Horizons, creado en el año 2015 por la Fundación Cocoa Horizons, logrando desarrollar cadenas de suministro más transparentes, resilientes y ambientalmente responsables.

Desde 2020, que inició su implementación en Ecuador, el programa ha logrado el desarrollo económico inclusivo que ha beneficiado a más de 5.000 agricultores en 9 provincias de la región Costa y Sierra, con beneficios directos como:

- Primas de sostenibilidad pagadas a más de 27.500 toneladas de cacao verificadas bajo estándares del programa.
- Diseño y entrega de más de 3.000 Planes de Negocios para fincas y paquetes de

productividad adaptados a las necesidades de cada productor y requerimientos nutricionales de su plantación.

- 225.000 Plantas de cacao y multipropósito entregadas para fomentar la diversidad genética y la diversificación de ingresos.
- La capacitación continua en buenas prácticas agrícolas, manejo eficiente de insumos, control adecuado de plagas, poda y renovación de plantaciones.

Estas acciones buscan fortalecer su resiliencia frente a los desafíos que enfrenta el sector cacaotero ecuatoriano, para mejorar la productividad e ingresos dignos de las familias productoras.

En la dimensión social se han identificado riesgos y oportunidades para implementar actividades comunitarias como la entrega de kits escolares,



talleres de sensibilización sobre protección infantil y derechos humanos. Estas acciones buscan fortalecer las capacidades comunitarias y nuestro sistema de debida diligencia para el bienestar de las familias y el progreso de los niños y niñas que integran las comunidades.

Este trabajo en territorio es posible gracias a un extenso equipo de campo, que realizan más de 5.000 visitas técnicas estructuradas por año, para acompañar a los productores en su procesos de formación y mejora continua.

Impulsando la digitalización en sostenibilidad

Barry Callebaut ha impulsado en Ecuador el uso de herramientas digitales y mapeo GPS de más de 9.000 lotes de cacao, agilizando la recolección y precisión de datos integrados, así como el cumplimiento legal y abastecimiento de cacao sin deforestación. Nuestro enfoque basado en evaluación de riesgos, permite fortalecer aún más la trazabilidad y la transparencia alineados con EUDR (European Union Deforestation Regulation), optimizando la toma de decisiones e inversiones estratégicas.

Una alianza Suiza-Ecuador por el desarrollo de las comunidades cacaoteras

“El programa Cocoa Horizons de Barry ha permitido que muchos agricultores mejoren la producción de sus cultivos mediante asistencia técnica, capacitaciones y acceso a material genético de calidad. Estas acciones, junto con incentivos económicos, impulsan la productividad y fortalecen la economía familiar”. - Galo González (Técnico de campo)

El modelo de Cocoa Horizons demuestra que la cooperación internacional puede traducirse en impactos reales y medibles. El resultado es una cadena de abastecimiento de cacao justa, en donde se generan oportunidades de empleo rural y se forman gestores de cambio.

La unión entre la innovación y la dedicación de miles de familias productoras que cultivan cacao con responsabilidad y orgullo. Gracias al trabajo conjunto de comunidades, aliados locales y equipos técnicos, la sostenibilidad del cacao ecuatoriano avanza sobre una base sólida de datos, trazabilidad, capacitación y valor humano.

Cada solución implementada en Ecuador refleja la visión de Barry Callebaut: hacer del chocolate sostenible la norma. Cocoa Horizons es nuestra vía preferida para cultivar un modelo cacaotero más competente y sostenible a largo plazo.





La Energía Solar en Vis Andes

Un Modelo Cooperativo con Inspiración Suiza

la Cooperativa de Ahorro y Crédito Vis Andes ha dado un paso estratégico hacia la sostenibilidad: la instalación de sistemas solares fotovoltaicos en todas sus agencias. Crédito Vis Andes ha dado un paso estratégico hacia la sostenibilidad: la instalación de sistemas solares fotovoltaicos en todas sus agencias.

En un contexto global donde la resiliencia energética se convierte en un factor crítico para la continuidad de servicios esenciales, la Cooperativa de Ahorro y Crédito Vis Andes ha dado un paso estratégico hacia la sostenibilidad: la instalación de sistemas solares fotovoltaicos en todas sus agencias. Esta iniciativa, conocida como Visión Solar, fortalece la eficiencia operativa, asegura la calidad del servicio para sus miles de socios y establece un puente directo entre el desarrollo territorial, el empleo digno y las mejores prácticas cooperativas inspiradas en Suiza.

En el sector financiero cooperativo, garantizar la continuidad del servicio no es solo una meta operativa; es un compromiso con la estabilidad económica y social de las comunidades, tal como lo establece el Objetivo de Desarrollo Sostenible 8. La energía limpia al servicio del trabajo digno y la eficiencia institucional promueven el crecimiento económico inclusivo y la productividad sostenible.

La implementación de paneles solares en las agencias Vis Andes contribuye a:

- Garantizar operación continua de las agencias frente a apagones o inestabilidad eléctrica, asegurando que los socios puedan realizar transacciones, pagos y consultas sin interrupciones.
- Proteger el derecho al trabajo digno de los colaboradores al contar con ambientes laborales más estables, seguros y tecnológicamente preparados.
- Asegurar que el crecimiento económico local no se detenga por fallas energéticas externas.
- Optimizar los costos operativos mediante el uso de energía renovable, lo que permite a la cooperativa reinvertir recursos en programas comunitarios y mejoras de servicio.



EQUIPO DE VISANDES IMPLEMENTANDO EL PROYECTO

Así, Vis Andes integra la energía solar no solo como una solución ambiental, sino como un activo estratégico para la continuidad y calidad del servicio financiero en zonas rurales y urbanas.

Impacto ambiental cuantificado

Los primeros resultados del proyecto Visión Solar confirman su valor:

- Generación de 5400 kWh anualmente.
- Reducción de 5408 kg de CO₂
- Mitigación de 2170 kg de carbono
- 301 árboles preservados de la deforestación

Estos indicadores reflejan la responsabilidad climática de Vis Andes y consolidan el rol del sector cooperativo como actor clave en la transición hacia un modelo económico bajo en emisiones.

Un enfoque inspirado en la tradición cooperativa Suiza

La relación histórica entre Suiza y el movimiento cooperativo es un referente mundial. Así como en Suiza las cooperativas energéticas se transformaron en ejemplo de sostenibilidad, Vis Andes está construyendo un modelo replicable para el sistema

financiero popular y solidario del Ecuador.

La energía solar no es solo un proyecto técnico, sino una expresión de innovación cooperativa aplicada a la economía real: cada kilovatio ahorrado se reinvierte en educación, tecnología o programas de impacto social.

Vis Andes, inspirada en estos principios, ha incorporado en su estrategia:

Gestión responsable y democrática, siguiendo la tradición cooperativa helvética.

Innovación con propósito, donde la energía limpia fortalece la prestación de servicios para las comunidades.

Visión de largo plazo, priorizando soluciones resilientes y sostenibles para proteger la economía local.

Esta conexión con el modelo suizo aporta solidez institucional y posiciona a Vis Andes como un caso ejemplar de cooperación internacional aplicada al desarrollo sostenible.

Vis Andes continuará innovando desde el corazón de la comunidad, demostrando que el progreso más poderoso es aquel que cuida la tierra, impulsa a las personas y fortalece la confianza.



Infraestructura resiliente para una ciudad sostenible:

Nueva cortina de guiado en la Vía Guayasamín - Quito

A través de soluciones técnicas eficientes e infraestructura resiliente, el proyecto promueve una ciudad más preparada frente a eventos naturales y climáticos, asegurando una movilidad pública más confiable y sostenible.

POR: PIVALTEC

En sostenibilidad solemos pensar en reciclaje, energía limpia o áreas verdes, pero la verdad es que una ciudad solo es sostenible cuando protege a su gente, mantiene su infraestructura funcionando y anticipa riesgos antes de que se vuelvan crisis. La sostenibilidad también es seguridad, continuidad, resiliencia operacional y capacidad de adaptación ante eventos naturales. Por eso, más allá del componente ambiental, proyectos como la nueva cortina de guiado de la Vía Guayasamín muestran un aspecto muchas veces subestimado: crear sistemas urbanos capaces de resistir, recuperarse y seguir funcionando. Esta mirada más amplia es la que realmente convierte a la sostenibilidad en un compromiso profundo con la vida cotidiana de las personas.

El mes de septiembre de 2024 será recordado en

Quito como uno de los periodos más calurosos de los últimos años. Las altas temperaturas desencadenaron varios incendios forestales en la ciudad, y uno de ellos afectó directamente al talud de la Vía Oswaldo Guayasamín. El fuego consumió casi toda la vegetación que mantenía la ladera estable, dejando al descubierto múltiples rocas que, sin protección natural, quedaron vulnerables a la intemperie.

Con la llegada de las lluvias de diciembre y enero, la superficie del talud comenzó a erosionarse, generando desprendimientos de pequeñas rocas que alcanzaron la vía, representando un riesgo inminente para los miles de vehículos que transitan diariamente por este corredor vial.

Frente a esta amenaza, el Municipio de Quito, junto con EMSEGURIDAD y EPMOP, activaron





Geobrugg, empresa suiza con décadas de experiencia en la mitigación de riesgos naturales, desarrolla soluciones de protección contra caída de rocas, deslizamientos de suelo, flujos de detritos y estabilización de taludes. Su tecnología, ampliamente utilizada en el mundo, hoy forma parte de una de las obras de protección más importantes del país.

de inmediato un plan de acción. En una primera etapa, se instaló una malla de seguridad temporal para evitar que los fragmentos más pequeños llegaran a la calzada. Paralelamente, se desarrolló un estudio geológico-geotécnico para definir una solución técnica eficiente, rápida de ejecutar y económicamente viable.

La respuesta llegó a través de un diseño especializado: una cortina de guiado Geobrugg, un sistema suizo de alta ingeniería formado por una malla de acero de alta resistencia anclada en la corona del talud. Este sistema permite que, en caso de desprendimiento, los bloques de roca caigan de manera controlada y guiada hacia el pie del talud, evitando rebotes y protegiendo así a los usuarios de la vía.

La implementación estuvo a cargo de Pivaltec, representante oficial de Geobrugg en Ecuador. El equipo instaló más de 12.000 m² de malla de acero de alta resistencia, desplegada a alturas entre 70 y 90 metros. El trabajo se ejecutó de manera organizada, principalmente en horarios nocturnos

y con cierres viales planificados para garantizar la seguridad de los conductores. Todo el proyecto fue completado en apenas 45 días, un tiempo récord considerando la complejidad del terreno y la magnitud de la intervención.

Actualmente, la vía Oswaldo Guayasamín cuenta con la cortina de guiado más grande instalada en Ecuador, un sistema que día a día protege a miles de usuarios. Gracias a esta intervención, cualquier roca que llegue a desprenderse del talud seguirá una trayectoria controlada hasta el pie de la ladera, evitando impactos en la vía y garantizando un tránsito más seguro para todos.

Esta intervención se alinea directamente con el ODS 11 – Ciudades y Comunidades Sostenibles, cuyo objetivo es garantizar espacios urbanos más seguros, resilientes y sostenibles. La instalación de la cortina de guiado en la Vía Oswaldo Guayasamín contribuye a la reducción de riesgos asociados a deslizamientos y caídas de rocas, fortaleciendo la seguridad vial y protegiendo a miles de ciudadanos que utilizan diariamente este corredor estratégico.

Swissgreen Milk:

La nueva vara de excelencia que está redefiniendo la industria láctea global.

Calidad suiza, sostenibilidad y nutrición en un solo vaso. Hablar de Swissgreen Milk es hablar del ADN suizo aplicado a la nutrición.

POR: PHARMALYS



SWISSGREEN MILK PROMUEVE LA PERMANENCIA DE PEQUEÑAS GRANJAS FAMILIARES, IMPULSA EL DESARROLLO ECONÓMICO RURAL Y PROTEGE LA BIODIVERSIDAD ALP

En un contexto global donde el consumidor exige transparencia, responsabilidad ambiental y excelencia real, no solo declaraciones de marketing, esta leche se posiciona como un referente que fusiona tradición, innovación y compromiso. Suiza, un país reconocido por su precisión, disciplina productiva y cultura de calidad absoluta, ha logrado trasladar esos valores al sector lácteo con una consistencia

admirable. El resultado es un modelo que no solo produce leche: produce confianza, un activo escaso en la industria de fórmulas infantiles moderna.

Swissgreen Milk no es una respuesta a las tendencias; es la continuidad de una filosofía centenaria que hoy inspira a la industria alimentaria mundial.



Calidad suiza: donde la tradición se vuelve estándar

La calidad suiza no es un slogan; es un sistema operativo. Nada queda al azar, nada se improvisa. En Swissgreen Milk, cada etapa, desde el manejo del ganado hasta el proceso final en planta, está diseñada bajo un principio irrenunciable: control absoluto del origen y del proceso.

Las vacas provienen de pequeñas granjas familiares situadas en entornos naturales privilegiados, donde pastan libremente en praderas alpinas que garantizan un forraje rico, fresco y naturalmente equilibrado. Este ecosistema, unido a protocolos de manejo animal basados en bienestar y confort, permite obtener una leche pura, estable y con un perfil organoléptico genuino.

La trazabilidad es total. Cada litro puede rastrearse hasta su granja de origen, la alimentación del ganado, el manejo sanitario y los estrictos controles microbiológicos realizados antes del envasado. En Suiza, la legislación láctea es una de las más estrictas del planeta. Miles de controles anuales garantizan estándares que superan el 99% de pureza. Está prohibido el uso de hormonas para estimular la producción, y los antibióticos no se utilizan de manera preventiva.

Swissgreen Milk representa más que calidad técnica: es precisión, transparencia y respeto por un consumidor que exige integridad en cada etapa del proceso.

Sostenibilidad: el corazón verde del modelo suizo

Swissgreen Milk es parte del programa Swissmilk Green, un estándar pionero lanzado en 2019 que redefine lo que significa producir leche de manera responsable. Este sello exige criterios rigurosos en bienestar animal, impacto ambiental, eficiencia de recursos y sostenibilidad económica.

En la práctica, esto significa vacas con acceso constante a pastos, establos amplios, alimentación basada en forraje local, cero aceites de palma y ausencia total de soya de origen no sostenible.

Suiza comprendió que la sostenibilidad no es solamente reducir emisiones, sino asegurar la

viabilidad del sistema para futuras generaciones. Swissgreen Milk promueve la permanencia de pequeñas granjas familiares, impulsa el desarrollo económico rural y protege la biodiversidad alpina.

El compromiso ecológico incluye manejo hídrico responsable, uso mínimo de agua superficial y procesos de economía circular como la producción de biogás a partir de desechos orgánicos.

Nutrición: un perfil puro, equilibrado y naturalmente superior

El diferencial nutricional de Swissgreen Milk está respaldado por evidencia. Cada vaso de 200 ml aporta proteínas de alta calidad biológica, grasas naturales de excelente digestibilidad, carbohidratos en equilibrio, y minerales esenciales como calcio, potasio, magnesio y fósforo.

Además contiene vitaminas A, B2, B12 y D, fundamentales para el sistema inmune, la visión, el metabolismo y la salud neurológica.

Gracias a la precisión suiza en la pasteurización, Swissgreen Milk no requiere aditivos, saborizantes ni conservantes artificiales.

Estudios comparativos demuestran que la leche suiza sostenible presenta un perfil superior al de muchas bebidas vegetales, especialmente en biodisponibilidad de nutrientes.

Swissgreen Milk: más que un producto, una filosofía

Swissgreen Milk no es simplemente leche; es un concepto de vida basado en respeto, transparencia y armonía con el entorno. Representa un país que ha logrado integrar tradición campesina con innovación tecnológica sin sacrificar sus raíces.

Cada botella simboliza una cadena limpia, donde productores, animales, ambiente y consumidores reciben el mismo nivel de consideración.

En un mundo que exige autenticidad, Swissgreen Milk se consolida como un faro de excelencia suiza: una leche que nace en los Alpes y llega al consumidor con una promesa clara: bienestar, equilibrio y respeto por la tierra.

EJEMPLOS INSPIRADORES DE PRÁCTICAS SUIZAS EN DISTINTAS PARTES DEL MUNDO

Quiero que las empresas comprendan que la sostenibilidad no es un gasto, sino una inversión en su propio futuro. Cada acción sostenible ayuda a retrasar el Earth Overshoot Day, el día en que agotamos los recursos que la Tierra puede regenerar en un año. Un ejemplo que demuestra que ser pionero en inversiones a largo plazo vale la pena es Toyota, una de las primeras marcas en fabricar autos duraderos y fiables. En lugar de incentivar el consumo constante de repuestos, decidió crear vehículos que duren más. Aunque este sacrificio redujo sus ganancias inmediatas, hoy es la marca que más autos ha vendido en el mundo. Aunque De la misma manera, las empresas que apuesten temprano por la sostenibilidad podrían enfrentar desafíos y dificultades al principio, pero a largo plazo serán recompensadas: cuidar nuestro planeta es invertir en nuestro futuro y en el de las próximas generaciones. ¿Cuál será la empresa, este "Toyota" de la sostenibilidad, que esté dispuesta a hacer un sacrificio hoy para ser recompensada mañana?<

Gabriel Figueroa, 16 años



Menos plástico



Roberto Figueroa
12



Ecuador: un potencial para el oro responsable

Swiss Better Gold apoya a la minería artesanal, de pequeña y mediana escala promoviendo una producción social- y ambientalmente responsable y trazable.



POR CHRISTIAN SIEBER

DIRECTOR GLOBAL DE PROGRAMA, SWISS BETTER GOLD



El oro ha vuelto a brillar con fuerza. En lo que va del año, el precio internacional del metal precioso ha alcanzado niveles históricos, superando por primera vez los USD 4.000 por onza. Este incremento, que representa un crecimiento de 50 % desde inicios del año, ha desatado una nueva "fiebre del oro" en muchas regiones del planeta. Sin embargo, junto al auge económico también se ha expandido la minería informal e ilegal, con impactos sociales y ambientales cada vez más visibles.

En Ecuador, como en otros países productores, el oro se ha convertido en motor de desarrollo, pero también en un desafío ambiental, social y

de seguridad. Los ríos y bosques de la Amazonía y las montañas de la Sierra enfrentan presiones crecientes por la extracción no controlada, el uso indiscriminado de mercurio y la infiltración del crimen organizado al sector. Aun así, en medio de este panorama, existe una minería artesanal y de pequeña escala formalizada, con una larga tradición y un papel fundamental en las economías locales.

Aunque la minería artesanal y de pequeña escala solo representa entre el 10 % y 20 % de la producción mundial, emplea al 90 % de la fuerza laboral del sector aurífero. Para miles de familias en zonas rurales, constituye una fuente legítima

de ingresos y una de las pocas oportunidades de desarrollo.

Suiza: liderazgo mundial y compromiso con la minería responsable

Suiza es un actor clave en la cadena de valor global del oro. Cinco de las diez principales refinerías de metales preciosos del mundo tienen su sede en territorio helvético, y según la Swiss Precious Metals Association un tercio de la producción mundial de oro pasa por el país para su refinación. Además, Suiza cuenta con importantes sectores relojero, joyero y bancario que dependen de esta materia prima.

Consciente de esta responsabilidad, el sector privado suizo decidió actuar. En 2013, varias empresas líderes se unieron para crear la Swiss Better Gold Association (SBGA) y junto con la Secretaría de Estado para Asuntos Económicos (SECO) conformaron la iniciativa Swiss Better Gold. Hoy, la Asociación cuenta con 28 miembros, entre los cuales marcas de reloj o joyas mundialmente conocidos como Audemars Piguet, Breitling, Cartier o Chopard y bancos como UBS o Raiffeisen.

La misión de Swiss Better Gold es clara: crear cadenas de valor de oro responsables y trazables, desde la mina hasta el mercado, mejorando las condiciones de vida de los mineros y sus comunidades. La iniciativa promueve prácticas

ambientales seguras, brinda asistencia técnica y otorga un premio adicional de 1.35 USD por cada gramo de oro acreditado bajo los estándares Swiss Better Gold. De esta manera, conecta a los productores con refinerías y compradores suizos comprometidos con la minería artesanal y de pequeña escala, la producción responsable y la trazabilidad del mineral a lo largo de toda la cadena.

Ecuador: el siguiente paso

Ecuador se perfila como un potencial nuevo país aliado de Swiss Better Gold. Según el World Gold Council, cerca de 100.000 ecuatorianos dependen directamente de la minería artesanal y de pequeña escala, la cual aporta aproximadamente el 85 % de la producción nacional.

Con su participación en ExpoMinas 2025 y la firma de un Memorando de Entendimiento (MoU) con el Banco Central del Ecuador, Swiss Better Gold ha sentado las bases para acompañar a los productores ecuatorianos mediante asistencia técnica en un proceso de mejora continua, orientado a cumplir los criterios Swiss Better Gold y acceder al mercado suizo.

Esta colaboración abre la puerta a una nueva etapa de cooperación entre Ecuador y Suiza, orientada a que el oro ecuatoriano brille no solo por su pureza, sino también por su origen responsable y trazable.

RESULTADOS QUE INSPIRAN

Desde 2013, Swiss Better Gold ha demostrado que la minería artesanal y de pequeña escala responsable no es una utopía, sino un modelo viable y escalable:


más de 20
TONELADAS
Swiss Better Gold
EXPORTADA
DESDE PERÚ
Y COLOMBIA A
SUIZA


11.000
MINEROS
CAPACITADOS EN
BUENAS PRÁCTICAS
**PRODUCTIVAS
Y AMBIENTALES**

USD 15
MILLONES
EN PREMIOS
INVERTIDOS EN
86 PROYECTOS
SOCIALES Y
AMBIENTALES


145.000
personas beneficiadas
DIRECTA O
INDIRECTAMENTE
**EN COMUNIDADES
MINERAS**



Sustainability: a commitment, a value

For years, Valcambi has chosen to go beyond words, adopting rigorous international standards and developing unique scientific tools to ensure total traceability.

BY: VALCAMBI



What does it mean to be sustainable for an industrial company?

For Valcambi, a world leader in the processing of precious metals, it means taking responsibility for every phase of its work from raw materials to the social, economic and environmental impact of its activities.

In its industry, where gold and other precious metals represent a very high intrinsic value, sustainability is first and foremost a matter of trust; trust in the origin of materials, in the transformation processes and in transparency towards customers and communities.

For years, Valcambi has chosen to go beyond words, adopting rigorous international standards and developing unique scientific tools to ensure total traceability.

Valcambi has been active in Ecuador for many years, and thanks to the excellent collaboration with national institutions, several tons of gold produced in Ecuador have been refined in our industrial plants in Switzerland. It is a concrete example of sustainability: responsible and traceable sourcing and collaboration with government institutions ensure the Republic of Ecuador the payment of a fair price for goods and controlled export, also guaranteeing the payment of taxes and duties.

Traceability as a guarantee of ethics

Sustainability begins with the certainty of origin. Valcambi has developed an innovative scientific method that makes it possible to identify the geographical origin of gold and other precious metals, up to distinguishing the different areas of the same mining concession.

A system developed by Valcambi and validated

Valcambi has developed an innovative scientific method that makes it possible to identify the geographical origin of gold and other precious metals, up to distinguishing the different areas of the same mining concession.

in collaboration with Professor Barbara Beck of the Universities of Geneva and Lausanne, now considered among the most advanced in the world. Thanks to this approach, supply chain transparency is no longer just an ethical goal, but a concrete, verifiable and replicable technical result.

In a composite global context, this methodology represents a decisive step towards a more responsible economy, capable of integrating respect for the environment and local communities into the value of the product itself.

Certified transparency

Since 2013, Valcambi has published an annual Sustainability Report prepared according to the standards of the Global Reporting Initiative (GRI), the main international reference for non-financial reporting.

In parallel, since 2012, the company has also issued an Independently Certified OECD Responsible Sourcing Report, which documents its commitment to ensuring that every metal processed comes from legitimate and verifiable sources. These documents are not formal exercises but are tools of transparency and accountability. They allow customers, partners and stakeholders to clearly and objectively assess the impact of business activities.

In all audits conducted by third parties, Valcambi has always been fully compliant with national, European and international regulations.

Decent work and shared growth

Sustainability is, along with every other concept, a matter of people. Valcambi invests in the well-being and training of its employees, promoting a safe, inclusive and participatory work environment.

The aim is to create the conditions for stable and rewarding professional development, in line with the United Nations Sustainable Development Goal No. 8, decent work and economic growth.

The link with the territory is another fundamental dimension. For example, the collaboration with the Municipality of Balerna, where Valcambi's main plant is located, testifies to the desire to actively contribute to the well-being of the local community. Being responsible citizens, for Valcambi, means participating in the life of the territory and restoring value.

A continuous path

ESG (Environmental, Social, Governance) principles, born with the UN report "Who Cares Wins" in 2004, have been a beacon for corporate choices for years.

In Valcambi's interpretation, sustainability means acting with integrity, complying with the law with meticulousness and measuring results through independent audits.

Sustainability is not a goal, but a continuous process and every technological improvement, innovation, collaboration with the academic and social world represents a step forward towards a fairer and more transparent industrial model.

"CARING" AS A PHILOSOPHY

If Valcambi had to sum up his vision in two words, they would be these: "take care".
Taking care of people, enhancing their skills and ensuring safe and dignified work.
Taking care of the environment, reducing impacts and improving process efficiency.
Taking care of partners and customers, acting with transparency and reliability.
In a world that talks often about sustainability, Valcambi chooses to demonstrate every day, with concrete facts, that sustainability is not a trend: it is a way of being.



From Waste to Protection:

Giving Mining Truck Tires a Second Life

Circular Innovation for a Safer and More Sustainable Mining Industry

BY: GEOBRUGG



Innovation and sustainability go hand in hand. Within the sustainability roadmap, the reuse of materials and reduction of emissions are key priorities. One outstanding example comes from Geobrugg, which found a way to turn an environmental challenge into a practical solution, by giving old mining truck tires a new purpose as the foundation for mobile rockfall barriers.

TURNING WASTE INTO VALUE

Mining operations worldwide generate thousands of worn-out haul truck tires every year. Each tire can weigh several tons, making storage and disposal difficult and environmentally harmful. Instead of adding to landfill waste, Geobrugg repurposes these robust, high-performance tires as mobile, stable bases for temporary barrier systems that protect workers, roads, and equipment in and around mines.

The tires weight and elasticity make them ideal for absorbing impact energy while allowing fast relocation without permanent foundations. What once carried ore now carries protection, transforming a waste problem into a safety innovation.

PUTTING CIRCULAR THINKING INTO PRACTICE

This initiative perfectly illustrates the principles of circular economy: reusing existing materials, minimizing waste, and conserving resources. By avoiding new steel or concrete foundations, the environmental footprint of these safety systems is significantly reduced. Each reused tire prevents several hundred kilograms of material from being discarded and lowers CO₂ emissions associated with manufacturing new components.

Beyond the environmental aspect, the solution also supports operational flexibility, a key requirement

This initiative perfectly illustrates the principles of circular economy: reusing existing materials, minimizing waste, and conserving resources. By avoiding new steel or concrete foundations, the environmental footprint of these safety systems is significantly reduced.

in modern mining. As operations shift, the barriers can be repositioned within hours, ensuring efficient and responsible protection without leaving a trace on the terrain.

RESPONSIBLE ENGINEERING IN ACTION

The approach embodies Geobruggs broader ESG mindset, combining safety, innovation, and sustainability.

Environmental: Waste reduction and lower emissions through reuse and efficient design.

Social: Enhanced protection for workers and surrounding communities.

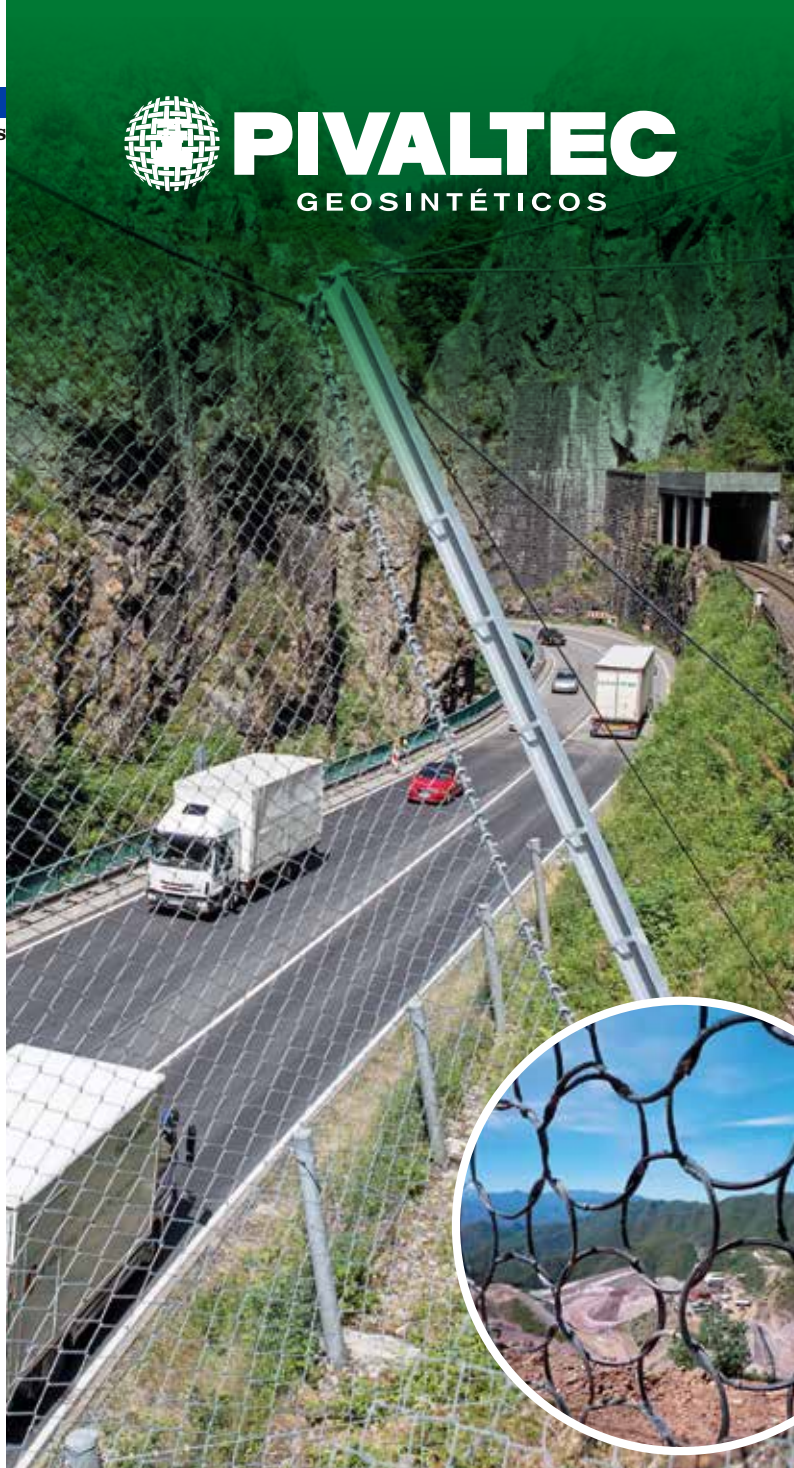
Governance: Responsible product development that follows clear sustainability criteria and transparent reporting.

It also contributes to the energy transition goals by promoting resource efficiency and extending the lifespan of industrial materials. Rather than viewing sustainability as an add-on, the initiative integrates it directly into engineering and product design.

ENGINEERING THAT PROTECTS PEOPLE AND THE PLANET

The reuse of mining truck tires highlights how industrial ingenuity can contribute to sustainable development while maintaining the highest standards of safety and quality. It shows that progress in mining is not only about extracting resources more efficiently but also about rethinking how we use and reuse them.

This mindset, transforming end-of-life materials into high-value protection systems, sets a benchmark for responsible innovation. It demonstrates how forward-thinking engineering can safeguard both people and the environment, turning industrial byproducts into tangible contributions toward a more circular and sustainable future.



**SISTEMAS
PARA MITIGACIÓN
DE RIESGOS NATURALES
Y CAIGA DE ROCAS**

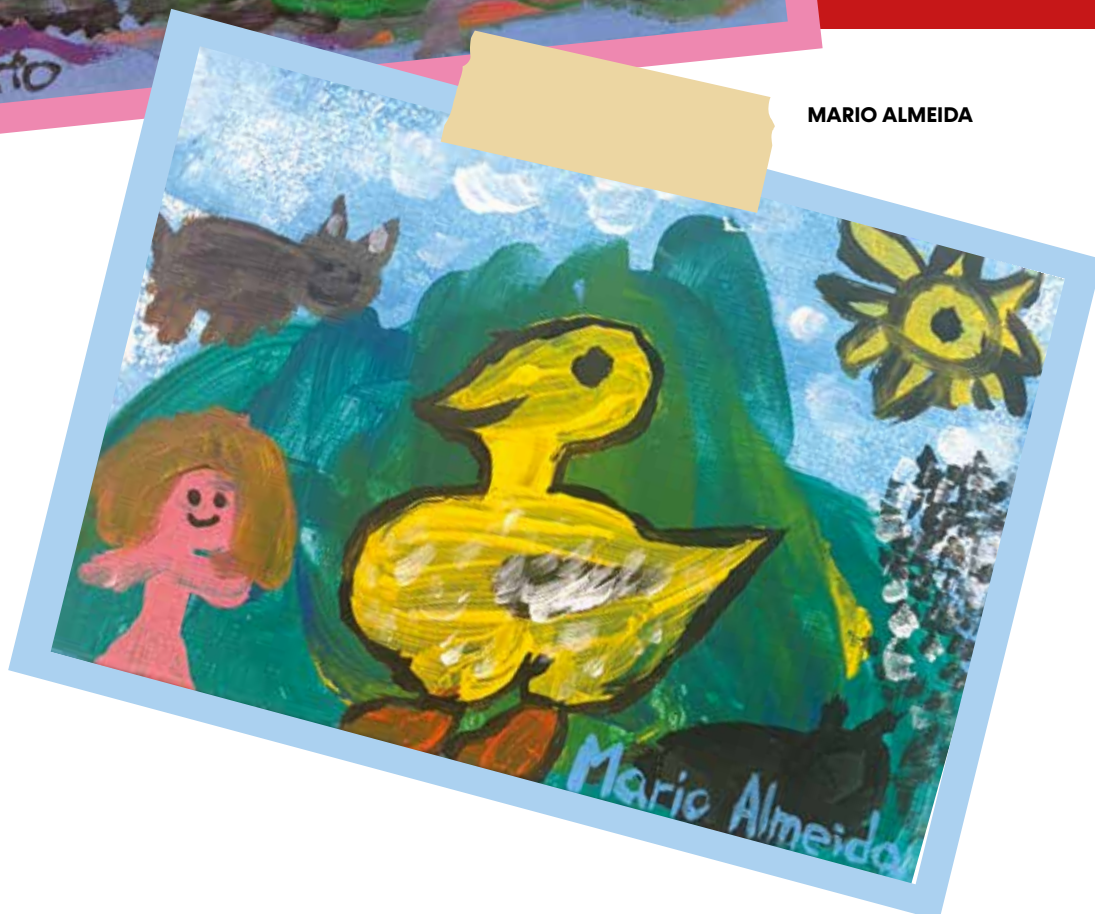
BRUGG
Geobrugg 



EMPRESAS ECUATORIANAS QUE MARCAN LA DIFERENCIA



MARIO ALMEIDA



El reciclaje no es sobre los residuos, es sobre las personas

Todos los días generamos residuos, desde que nacemos hasta el último día de nuestra vida. Sin embargo, poco sabemos sobre lo que ocurre con la “basura” que dejamos en el tacho de casa y el camino que recorre una vez que desaparece de nuestra vista.

POR: RECIVECI



En Ecuador se producen más de cinco millones de toneladas de residuos sólidos cada año. En promedio, cada persona genera unas dos libras diarias, y el 95% termina en rellenos sanitarios o botaderos a cielo abierto. Esta realidad provoca impactos ambientales y sociales, sobre todo en zonas rurales. Menos del 5% se recicla a través de sistemas formales municipales.

En nuestro país, como en la mayoría de los países en vías de desarrollo, el reciclaje sucede gracias al trabajo de miles de recicladores de base. Son quienes recorren las calles recolectando materiales reciclables para darles una segunda vida. La mayoría trabaja de manera informal, muchas veces junto a sus familias y en condiciones precarias. En Ecuador existen más de veinte mil recicladores que recuperan buena parte de los materiales que se reciclan, evitando que toneladas terminen en los rellenos. Lo hacen sin el reconocimiento ni

los ingresos que merecen, aunque su trabajo es esencial para la sostenibilidad del país.

Frente a esa realidad nació Reciveci® hace 10 años. Todo comenzó con una pregunta que aún guía su labor: cómo ser parte de la solución para construir ciudades más limpias, sostenibles y equitativas. La respuesta fue simple pero desafiante, fomentar la separación de residuos desde el lugar donde se generan.

No hay tecnología capaz de reemplazar la decisión consciente de una persona al momento de separar sus residuos orgánicos, reciclables y no reciclables. Esa acción cotidiana sostiene toda una cadena de sostenibilidad. En Reciveci® trabajamos para fortalecer ese hábito y conectar a la ciudadanía con quienes realmente dan valor a los materiales, las y los recicladores de base.

Esta visión se inspira en modelos que ya funcionan



No hay tecnología capaz de reemplazar la decisión consciente de una persona al momento de separar sus residuos orgánicos, reciclables y no reciclables. Esa acción cotidiana sostiene toda una cadena de sostenibilidad.

en países como Suiza. Según la European Environment Agency (EEA, 2025), más del cincuenta por ciento de los residuos municipales suizos se reciclan. Desde el año 2000, Suiza cuenta con una política nacional que prioriza la prevención, la reutilización y el reciclaje. Además, existe un sistema de cobro por bolsa que incentiva a los hogares a reducir sus desechos y separarlos correctamente para pagar menos. Este enfoque demuestra que la combinación de políticas públicas, infraestructura y cultura ciudadana puede generar resultados sostenibles.

Innovación y colaboración desde Ecuador

Uno de los proyectos más recientes de ReciVeci® es el reciclaje de vasos de polyboard, desarrollado junto a Essity y McDonald's. Este material, hecho de papel y una fina capa de plástico, era considerado imposible de reciclar en Ecuador. Hoy, gracias a la colaboración entre empresas, recicladores y ciudadanía, esos vasos se transforman en servilletas y toallas de papel que regresan a los mismos restaurantes.

El proceso comenzó cuando ReciVeci® identificó que los vasos de polyboard, comunes en locales de comida rápida, no tenían destino de reciclaje. La alianza con McDonald's permitió instalar contenedores diferenciados, y Essity adaptó su planta para procesar el material. Los recicladores de base recuperan los vasos separados, los venden a Essity e ingresan a una cadena formal de reciclaje. Luego, el material regresa convertido en servilletas. Este proyecto ha logrado recuperar cerca del veinte por ciento de los vasos que antes terminaban en la basura, generando un impacto ambiental y social tangible.

Otro ejemplo es el Hub de Vidrio en Quito. En Ecuador, la tasa de reciclaje de vidrio apenas alcanza el diecinueve por ciento según el Ministerio de Ambiente y Energía. Los recicladores enfrentan dificultades para vender este material directamente a la industria transformadora, lo que reduce sus ingresos y desincentiva su recuperación. En contraste, países como Suiza superan el noventa por ciento gracias a esquemas de depósito y

retorno (EEA, 2025). El Hub de Vidrio busca cambiar ese panorama mediante una infraestructura especializada en recolección y clasificación que permite vender el material a precios justos. Así se fortalece la cadena local, se reconoce el esfuerzo de quienes recuperan el vidrio y se impulsa un modelo basado en la responsabilidad compartida entre empresas, industria y ciudadanía.

Tanto el proyecto de los vasos como el Hub de Vidrio reflejan un principio común, también presente en el modelo suizo. La sostenibilidad solo es posible cuando todos los actores se involucran. Ciudadanía, empresas privadas, gobiernos, industria y recicladores deben formar parte de un mismo sistema. No se trata solo de alcanzar una meta, sino de mantener un proceso de mejora continua y cooperación.

Historias que sostienen el cambio

La sostenibilidad también se construye con historias de vida. Una de ellas es la de Verónica Pulupa, quien durante años trabajó como recicladora de base en el barrio La Carolina, en Quito, y hoy forma parte del equipo formal de ReciVeci®. Verónica, o "Verito", como la conocemos, convirtió su experiencia en una plataforma educativa y de inspiración.

En ReciVeci® tiene su propio espacio, "Verito Recicla", donde enseña de forma cercana y divertida por qué el reciclaje trata más sobre las personas que sobre los residuos. Su voz se ha vuelto un referente que visibiliza el trabajo de miles de recicladores en el país. Detrás de cada tonelada recuperada hay esfuerzo, conocimiento, historias y sueños que se mantienen vivos. Verito representa a las mujeres que, con su labor y su voz, sostienen la transición hacia una economía más justa, circular e inclusiva.

En ReciVeci® seguimos apostando por una sostenibilidad que nace en la comunidad y se sostiene con cooperación, transparencia e inclusión. Porque la basura no existe. Lo que existen son materiales, personas y decisiones capaces de transformar lo que antes llamábamos desperdicio.

Del Ecuador al mundo:

Tejiendo sostenibilidad con propósito

Mientras los sombreros se mueven desde los Andes hacia las vitrinas europeas, llevan consigo una perspectiva más profunda: una forma distinta de entender el desarrollo. Esta perspectiva afirma que el futuro puede construirse sin destruir el pasado, que la innovación puede coexistir con la tradición, que el lujo puede ser responsable y que un país pequeño como Ecuador puede tener un gran impacto si apuesta por la sostenibilidad con propósito.

POR: PAÚL SARANGO LALANGUI, PH.D

POR: MARJORIE REYES P. MGS



Existen oficios que surgen del silencio, donde las manos cuentan historias sin palabras, solo con sus movimientos. En las montañas del Azuay y Cañar, ese silencio lleva el nombre de paja toquilla. Esta fibra dorada, que durante más de tres siglos ha sido utilizada para fabricar sombreros que viajan por todo el mundo, todavía es hilada por mujeres que han convertido un oficio ancestral en un proyecto de vida, un vínculo entre tradición y futuro, y un ejemplo de que la sostenibilidad puede tener un rostro humano.

Hoy, esa historia cambia de rumbo: Taytta Hats, una empresa BIC (Sociedad de Beneficio e Interés Colectivo), sostiene que la moda puede ser ética, que el lujo puede avanzar con responsabilidad social, y que la innovación no siempre implica reemplazar, sino conservar con mayor dignidad.

Durante años, las mujeres tejedoras permanecieron invisibles. Aunque el mundo valoraba los sombreros de paja toquilla, pocas veces se escuchaban sus historias: madres que sustentaron a sus familias con esta tradición, abuelas que transmitieron





el tejido a sus nietas como legado, y jóvenes que, gracias a estas técnicas, pudieron estudiar, emprender o permanecer en sus comunidades sin migrar. Cuando Taytta Hats entró en el mercado, decidió romper ese anonimato. Su misión no solo es exportar sombreros, sino también reconocer a sus creadoras. Hoy en día, la empresa trabaja con más de 450 mujeres artesanas, quienes reciben pagos justos, horarios flexibles, acceso a cadenas de comercialización internacionales y el respaldo de un modelo empresarial que valora el trabajo humano por encima del costo industrial.

Una empresa moderna podría pensar que innovar significa reemplazar lo artesanal por tecnología. Para Taytta Hats, la verdadera innovación consiste en potenciar la artesanía en lugar de sustituirla. La firma combina diseño actual, comercio justo y plataformas digitales, llevando la paja toquilla a boutiques, galerías y tiendas online en Suiza, Francia y Estados Unidos. No es casualidad que un mercado exigente como el europeo valore estos sombreros no solo como accesorios, sino como portadores de historia, autenticidad y propósito. Cada colección se inspira en la identidad ecuatoriana, pero está diseñada para dialogar globalmente. Líneas minimalistas, acabados pulidos, tonos naturales, elegancia sin excesos: justo el estilo que refleja la estética moderna suiza. No es casualidad; es una convergencia cultural.

Ser una Sociedad de Beneficio e Interés Colectivo (BIC) no es solo un sello visible; implica un compromiso legal, público y verificable. Esto significa que la empresa cumple con estándares internacionales para evaluar su impacto no solo económico, sino también social y ambiental. Taytta Hats evalúa su gestión a través de la Evaluación de Impacto B cada año, una herramienta empleada en más de 70 países para verificar buenas prácticas en cinco dimensiones:

- Empleo justo, salud laboral, crecimiento profesional.
- Inclusión, desarrollo productivo local, comercio ético.
- Uso responsable de recursos, huella hídrica mínima, fibras biodegradables.
- Transparencia, calidad, trazabilidad.
- Misión social integrada en la toma de decisiones.

Estos resultados se reflejan en la vida de las mujeres: ingresos constantes, mayor independencia, permanencia en su territorio, transmisión de conocimientos a las nuevas generaciones y un fortalecimiento cultural que ninguna fábrica puede imitar.



En un contexto global donde la sostenibilidad corre el riesgo de convertirse en solo un eslogan, este proyecto nos recuerda que la verdadera sostenibilidad empieza con lo humano. La fibra dorada de la paja toquilla no solo se convierte en sombrero, sino también en educación para los hijos de las artesanas, estabilidad económica para las familias, orgullo para comunidades enteras y un mensaje claro para el mundo: la moda puede ser digna y el progreso puede tener corazón.

En ese sentido, Ecuador está creando algo más que artesanía: está consolidando su posición en el escenario global del comercio basado en valores. Con el tiempo, el mundo deberá reconocer estas manos que trabajan en silencio, estas mujeres que mantienen vivas sus comunidades fibra por fibra, y una idea que, aunque sencilla, tiene un gran impacto: la verdadera riqueza no reside en lo producido, sino en lo que se conserva.



Ecobranding: comunicar sin contaminar

Durante décadas, la industria publicitaria ha operado bajo una lógica lineal: producir, instalar y desechar. Pero la sostenibilidad exige un nuevo enfoque: comunicar sin contaminar. Así nace el ecobranding, una metodología que integra diseño, ciencia y trazabilidad ambiental para transformar la forma en que comunicamos visualmente.

POR: FERNANDO NARVÁEZ

PRESIDENTE,
ARPAY ECOBRANDING (ECUADOR)



La publicidad exterior ha sido sinónimo de creatividad, pero también de residuos. En Ecuador, se estima que cada año se descartan más de 1.800 toneladas de lonas y vinilos de PVC, materiales que tardan siglos en degradarse. A ello se suma el uso de tintas y adhesivos solventados que liberan compuestos orgánicos volátiles (COV), contribuyendo a la contaminación del aire urbano. En ciudades como Quito, los niveles de PM2.5 (material particulado fino con un diámetro aerodinámico menor o igual a 2.5 micrómetros) superan hasta cuatro veces los valores recomendados por la OMS, afectando la salud y la calidad de vida.

Durante décadas, la industria publicitaria ha operado bajo una lógica lineal: producir, instalar y desechar. Pero la sostenibilidad exige un nuevo enfoque: comunicar sin contaminar. Así nace el ecobranding, una metodología que integra diseño, ciencia y trazabilidad ambiental para transformar la forma en que comunicamos visualmente.

El ecobranding parte de una premisa clara: lo que no se mide, no se mejora. Por eso plantea tres pilares fundamentales que permiten reducir la huella ecológica de la comunicación visual.

El primer pilar es el uso de materiales biodegradables y compostables, como biolonas y biovinilos libres de PVC, capaces de degradarse naturalmente en menos de 24 meses bajo condiciones controladas. Sustituir 1.000 m² de lona tradicional por biolona evita la emisión de más de una tonelada de CO₂ equivalente y elimina residuos que podrían tardar 400 años en desaparecer.

El segundo pilar se enfoca en materiales rígidos reciclados o reciclables. Tableros fabricados a partir de envases Tetra Pak y plásticos posconsumo —conocidos como ecorrígidos— recuperan alrededor de 250 envases por metro cuadrado, reduciendo en un 60 % la huella de carbono frente a los sustratos vírgenes. Además, fomentan economías locales y promueven empleos en reciclaje y manufactura sostenible.

El tercer pilar aborda la contaminación más invisible: la del aire. Gracias a la nanotecnología fotocatalítica, es posible aplicar recubrimientos que purifican el ambiente al contacto con la luz solar. Un metro cuadrado tratado puede neutralizar los óxidos de nitrógeno emitidos por un vehículo durante 100 kilómetros de recorrido. En Ecuador, se han instalado más de 1.000 m² de

superficies activas, logrando una purificación del aire equivalente a plantar más de 150 árboles urbanos.

Estos pilares no solo reducen el impacto ambiental, sino que alinean al sector con los Objetivos de Desarrollo Sostenible 9, 12 y 13: innovación industrial limpia, producción responsable y acción climática. Implementar ecobranding implica pensar en todo el ciclo: materiales, montaje, retiro y trazabilidad del residuo. También demanda disciplina técnica: inventarios de materiales, planes de reuso y reportes de cierre con evidencias verificables.

En Ecuador, empresas como Arpay Ecobranding han llevado esta visión a la práctica, demostrando que es posible transformar una industria tradicional en un modelo sostenible. Sus procesos han permitido recuperar más de 300.000 envases

El ecobranding parte de una premisa clara: lo que no se mide, no se mejora. Por eso plantea tres pilares fundamentales que permiten reducir la huella ecológica de la comunicación visual.

para la fabricación de ecorrígidos, reemplazar más de 5 toneladas de PVC por materiales compostables y aplicar nanotecnología que hoy purifica el aire en espacios públicos y corporativos. Es un ejemplo de cómo la sostenibilidad puede ser rentable, medible y escalable.

La nueva publicidad no busca solo llamar la atención, sino generar conciencia. Cada pieza puede convertirse en un acto de responsabilidad ambiental, donde el mensaje y el medio estén alineados. Adoptar el ecobranding no significa hacer campañas “verdes”, sino campañas coherentes, capaces de inspirar sin contaminar.

En una época donde la transparencia y la acción son los verdaderos diferenciadores, el ecobranding ofrece una alternativa concreta para reconciliar creatividad, economía y planeta.

Porque comunicar también es producir, y el futuro de la publicidad dependerá de cuánto aire limpio dejemos después de cada mensaje.



Plástico: la amenaza silenciosa que pone en riesgo la vida

En el mundo, se consumen más de un millón de botellas plásticas por minuto y, cada año, alrededor de 11 millones de toneladas de residuos plásticos terminan en los océanos.



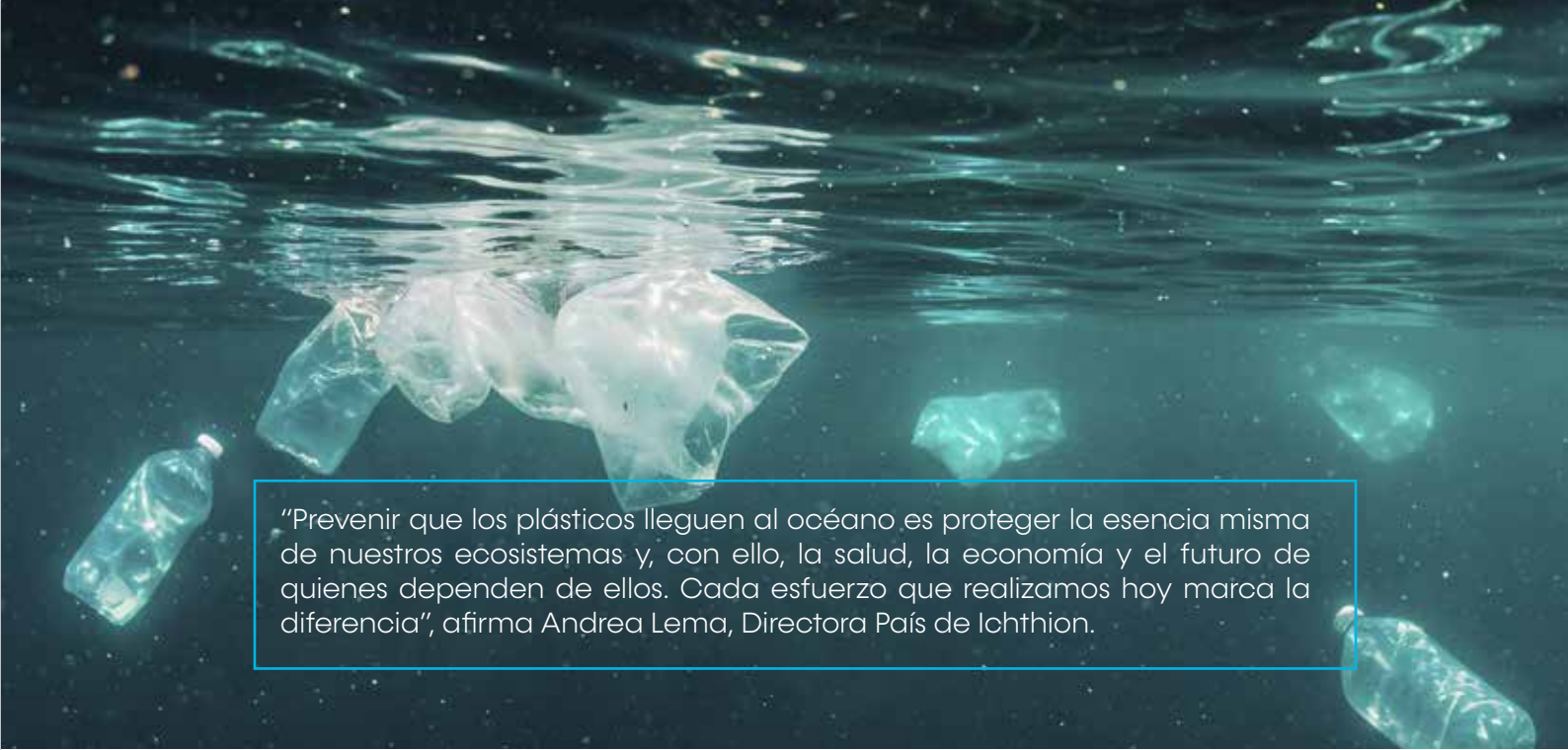
Este flujo silencioso de contaminación avanza desde los ríos hacia el mar, afectando ecosistemas enteros y poniendo en riesgo la salud del planeta. En el caso de Ecuador, las Islas Galápagos, uno de los lugares más biodiversos del mundo, más del 95 % del plástico del litoral procede de fuera de la Reserva Marina de Galápagos, además, según el reporte "Galápagos libre de contaminación plástica: 5 años de ciencia a soluciones", el 40 % de la contaminación por plásticos proviene de fuentes marítimas.

El plástico no desaparece: se fragmenta en partículas diminutas llamadas microplásticos, que

se han detectado en los pulmones, el hígado, la placenta e incluso en el aire que respiramos. En Galápagos, 52 especies ya se ven afectadas por esta contaminación, una situación que amenaza la biodiversidad y la salud humana por igual.

Detener la contaminación en su origen

1000 ríos vierten casi el 80% de la contaminación plástica fluvial a los océanos del mundo. El trayecto comienza cuando la basura no es gestionada correctamente: se acumula en calles, aceras, quebradas y espacios públicos. Luego, con las lluvias y el viento, estos residuos son arrastrados hacia las alcantarillas y sistemas

An underwater photograph showing several pieces of clear plastic waste, including bottles and bags, floating in the water. The scene is dimly lit, with light rays filtering through the water, highlighting the pollution.

“Prevenir que los plásticos lleguen al océano es proteger la esencia misma de nuestros ecosistemas y, con ello, la salud, la economía y el futuro de quienes dependen de ellos. Cada esfuerzo que realizamos hoy marca la diferencia”, afirma Andrea Lema, Directora País de Ichthion.

de drenaje, que a su vez desembocan en ríos. A lo largo de su recorrido, los ríos funcionan como canales naturales que transportan esta basura, especialmente los plásticos, desde el interior del país hasta las desembocaduras en el océano.

Por eso, la acción en los cauces es determinante para evitar que los desechos lleguen al mar. En Ecuador, ríos como el San Pedro, Machángara, Portoviejo y Tajamar han sido escenario de limpiezas, mingas y proyectos tecnológicos que buscan interceptar los residuos antes de que alcancen las costas.

El país ha alcanzado un hito ambiental con el sistema Azure, una tecnología de interceptación desarrollada por Ichthion, que logró un 65,1 % de reciclaje en el río Portoviejo. Esta cifra, publicada en el Journal of Environmental Management, posiciona a Ecuador como el único país sudamericano con resultados tan destacados en la gestión de contaminación fluvial.

UNA CRISIS CON ROSTRO HUMANO

Para contrarrestar el impacto del plástico en los océanos, es fundamental promover el reciclaje desde los hogares y, al mismo tiempo, apoyar a quienes lo realizan como sustento de vida. En Ecuador, según datos de la Red Nacional de Recicladores del Ecuador (RENAREC), existen más de **20.000** recicladores y recicladoras de base. Gracias a su labor, se recuperan alrededor de **90.000** toneladas de materiales reciclables

cada año, evitando que estos residuos terminen contaminando los ecosistemas naturales.

A pesar de su enorme aporte ambiental y social, esta actividad sigue siendo poco valorada. Cifras de Renarec revelan que aproximadamente solo el **8 %** de los recicladores está formalmente asociado, que la edad promedio supera los 45 años, y que sus ingresos mensuales apenas oscilan entre 188 y **218** dólares. Esta realidad evidencia la necesidad de formalizar el reciclaje como una actividad esencial, garantizando a sus trabajadores acceso a seguridad social, créditos productivos, formación continua y canales de comercialización más justos que reconozcan su verdadero impacto en la economía circular del país.

ACCIÓN COLECTIVA PARA UN CAMBIO REAL

Frente a una problemática de escala global, el aporte ciudadano y privado también es fundamental. Las soluciones más efectivas comienzan en gestos cotidianos, como la separación responsable de los residuos, la reducción del consumo innecesario de plásticos y la participación en mingas comunitarias que devuelven la salud a los ríos y quebradas del país.

Por ejemplo, Ichthion, a través de su iniciativa Galápagos Guardians, ha realizado desde 2024 más de 62 mingas a nivel nacional, en las que han participado más de 3.000 voluntarios comprometidos con la limpieza de ríos y quebradas. Cada jornada de limpieza se convierte





en un acto de resistencia frente a la indiferencia, y cada persona que decide involucrarse en estos espacios demuestra que la sostenibilidad es una práctica viva. Esta acción la puede replicar cada ciudadano en su barrio o comunidad y contribuir a que la contaminación no llegue a los océanos.

Sin embargo, la responsabilidad no puede recaer únicamente en la ciudadanía. Es necesario exigir a las empresas privadas que reduzcan su huella ambiental, adopten procesos productivos más limpios y reparen los daños que han causado a los ecosistemas a través de iniciativas sostenibles y verificables.

MIRAR HACIA EL FUTURO

Ecuador es reconocido como el país más megadiverso por kilómetro cuadrado del planeta. En su territorio confluyen selvas tropicales, páramos, costas y las inigualables Islas Galápagos, un laboratorio natural que inspira a científicos y conservacionistas de todo el mundo. Sin embargo, esa riqueza biológica enfrenta hoy una amenaza silenciosa y persistente: la contaminación por plásticos.

La Fundación Ellen MacArthur y el Foro Económico Mundial predicen que para el año 2050 podría haber más plástico que peces en el océano, en peso. Esto pondría en riesgo la vida marina y los ecosistemas terrestres y costeros que dependen de ella. Las consecuencias serían devastadoras: especies únicas podrían desaparecer, las fuentes de agua dulce resultar contaminadas y las comunidades que viven de la pesca o el turismo verían comprometido su sustento.

Ante este panorama, no basta con observar ni esperar. Es momento de transformar la preocupación en acción. La ciencia y la innovación ofrecen herramientas poderosas, pero el cambio también comienza con las decisiones cotidianas: reducir el consumo de plásticos, elegir productos reutilizables, exigir a las empresas prácticas responsables y participar en iniciativas comunitarias que restauren lo que la contaminación ha dañado. El futuro de los océanos, de las Galápagos y de toda forma de vida depende de la capacidad de actuar hoy con responsabilidad y consciencia.



Formar para Crecer:

Educación Técnica y Sinergias Ambientales desde El Obraje

POR: PARQUE ECO-INDUSTRIAL EL OBRAJE



¿Qué sucede cuando una zona industrial decide invertir más en sus jóvenes? En Mejía, el Parque Eco-Industrial El Obraje demuestra que la educación técnica y la responsabilidad ambiental se convierten en motores de desarrollo compartido, un modelo inspirado en la cooperación suizo-ecuatoriana.

El Obraje apuesta por un desarrollo sostenible basado en dos pilares: la formación técnica local y la gestión ambiental colectiva. Ambas iniciativas contribuyen al Objetivo de Desarrollo Sostenible (ODS) 8 de la Agenda 2030, promoviendo el crecimiento económico sostenido y el trabajo digno, mientras consolidan la cooperación estratégica entre empresas, comunidad y academia.

Escuelas de formación: aprender en aula y en la empresa

El programa de Escuelas de Formación El Obraje nació con un propósito claro: preparar talento local para los empleos que demanda la industria moderna.

Hasta hoy, 80 personas han participado en las Escuelas de Formación —30 en la primera promoción, 50 en la segunda y una nueva cohorte en marcha—, con resultados concretos: 7 jóvenes ya están trabajando, 4 iniciaron sus propios emprendimientos y 2 obtuvieron ascensos en sus empleos actuales.

Este proceso formativo es posible gracias a alianzas con universidades, institutos técnicos y



"RECIBES LO QUE ENTREGAS"

empresas del parque, que permiten capacitar a los participantes en áreas como mantenimiento industrial, electricidad, seguridad ocupacional y eficiencia energética, con el acompañamiento académico de la Universidad de Los Hemisferios.

Inspirado en el modelo suizo de educación dual y en un trabajo conjunto con la Alianza Suiza, el programa combina la formación teórica y fortalecimiento de 'power skills' en aula con las visitas y prácticas en entornos empresariales, permitiendo que los participantes aprendan haciendo, mientras las empresas aportan mentores y escenarios reales de aprendizaje. Este enfoque no solo mejora la empleabilidad, sino que genera un vínculo temprano entre el estudiante y la industria, fortaleciendo la productividad y la retención del talento local.

El Obraje apuesta por un desarrollo sostenible basado en dos pilares: la formación técnica local y la gestión ambiental colectiva. Ambas iniciativas contribuyen al Objetivo de Desarrollo Sostenible (ODS) 8 de la Agenda 2030, promoviendo el crecimiento económico sostenido y el trabajo digno.

Cada estudiante se convierte en parte activa de un ecosistema que prioriza el empleo formal y la inclusión, generando oportunidades en su propio territorio. Así, el conocimiento deja de ser abstracto y se convierte en desarrollo local, contribuyendo directamente al ODS 8.5 —pleno empleo y trabajo decente— y al ODS 4.4 —aumentar el número de jóvenes y adultos con competencias pertinentes para el empleo y el emprendimiento.

Gestión ambiental colectiva: una planta comunal inspirada en Suiza

En paralelo, el parque ha puesto en operación una planta comunal de tratamiento de aguas sanitarias, inspirada en el modelo suizo de STEP

CIMO, ubicado en Monthey. En Suiza, este sistema demuestra cómo diversas industrias pueden compartir una infraestructura única, optimizando costos, reduciendo emisiones y garantizando altos estándares de calidad ambiental.

El Obraje adopta esta visión de simbiosis industrial, implementando un sistema que permite tratar y reutilizar el agua proveniente de diversas empresas del parque.

Actualmente, la planta trata 70 metros cúbicos por día (70 m³/día) y opera desde mayo de 2024.

El objetivo es lograr un ciclo de aprovechamiento completo del recurso hídrico, donde el agua tratada pueda destinarse al riego de áreas verdes o a procesos industriales no potables.

En este proyecto, el parque trabaja junto a la Universidad Central del Ecuador en la optimización del proceso de tratamiento de aguas sanitarias.

La iniciativa, desarrollada bajo los principios del ODS 6 —agua limpia y saneamiento— y del ODS 12 —producción y consumo responsable—, convierte la cooperación técnica en una herramienta de sostenibilidad real.

Innovar desde la colaboración

Ambos proyectos, las escuelas de formación y la planta comunal, comparten un mismo principio: la sostenibilidad se construye en comunidad. Inspirados en las experiencias de cooperación suizo-ecuatoriana, el Parque Eco-Industrial El Obraje busca demostrar que la prosperidad económica y la responsabilidad ambiental no son metas opuestas, sino caminos complementarios hacia el desarrollo sostenible.

Con educación, tecnología y alianzas, el parque consolida su papel como referente regional en prácticas industriales sostenibles, donde el aprendizaje y la innovación se transforman en bienestar para todos.

El Obraje demuestra que el futuro industrial del Ecuador puede construirse con manos locales, tecnología internacional y una visión compartida de sostenibilidad.

Escuela de Liderazgo para Mujeres Amazónicas:

Comunicación, Dignidad y Futuro

En la Amazonía ecuatoriana, las mujeres enfrentan una combinación de desafíos estructurales que limitan su desarrollo personal y económico.

POR: MERCEDES CÓRDOVA MC GROUP



La falta de acceso a educación formal, la pobreza extrema y la ausencia de oportunidades laborales formales impactan de manera desproporcionada en su vida cotidiana. De acuerdo con ONU Mujeres, el 35,5 % de las mujeres rurales vive en pobreza, cifra que duplica al promedio nacional (15,5 %). En territorios amazónicos, apenas el 13 % accede a un empleo formal y, para las mujeres indígenas, la brecha salarial alcanza el 50,5 % (ProAmazonía).

Frente a este contexto, MC Group desarrolló la Escuela de Liderazgo para Mujeres Amazónicas, un programa de formación integral que busca empoderar a mujeres de comunidades vulnerables mediante liderazgo, comunicación y emprendimiento con propósito. Esta iniciativa se ha consolidado como un referente en sostenibilidad y responsabilidad social corporativa, al promover autonomía económica, fortalecer capacidades y abrir oportunidades reales para mujeres que históricamente han sido excluidas.





Para Mercedes Córdova, CEO de MC Group, el propósito es claro: “Invertir en la formación y la voz de las mujeres amazónicas no solo transforma comunidades; transforma el futuro del país. Cuando una mujer avanza, su familia, su comunidad y su territorio avanzan con ella.”

La Escuela se centra en formar líderes comunitarias mediante módulos prácticos de emprendimiento, marca personal, comunicación efectiva y marketing digital, brindándoles herramientas para gestionar negocios, posicionar sus productos y mejorar sus condiciones de vida. Desde su creación, más de 60 mujeres han completado el programa, logrando mayor visibilidad para sus emprendimientos, activación económica y acceso a empleos dignos.

Este esfuerzo ha sido posible gracias al apoyo de Alpina, Olé, Bagó, UTPL y Danec, aliados estratégicos que han participado en los procesos de capacitación y han aportado productos, insumos y recursos que fortalecen tanto a las participantes como a sus familias. Su involucramiento demuestra el compromiso del sector privado con la nutrición, la equidad de género y el desarrollo social.

Además, MC Group ha implementado políticas internas de equidad de género, paridad salarial y liderazgo femenino que reflejan su coherencia institucional: más del 90 % del equipo está compuesto por mujeres, y el 95 % del comité directivo lo conforman lideresas en distintos ámbitos. Estas acciones evidencian que la agencia no solo diseña programas de impacto, sino que convierte la igualdad de género en un eje

transversal de su cultura organizacional.

La Escuela de Liderazgo para Mujeres Amazónicas ha destacado por su credibilidad, impacto real y enfoque comunitario, convirtiéndose en un modelo de cómo la comunicación y la formación pueden transformar vidas. Este trabajo fue reconocido con el segundo lugar en el premio “Hablemos del Cambio” de Primicias, en la categoría vinculada al ODS 5: Igualdad de Género, validando su aporte tangible al desarrollo sostenible.

En términos ambientales y sociales, MC Group también ha demostrado un compromiso integral. En 2023, la agencia recibió el Premio ESR de CERES, un reconocimiento a sus buenas prácticas en sostenibilidad y responsabilidad social corporativa.

El futuro del programa es igualmente prometedor. MC Group ya ha planificado su expansión hacia nuevas comunidades vulnerables, tanto en la Amazonía como en la Sierra Centro, con el objetivo de brindar a más mujeres acceso a oportunidades de formación, empleabilidad y emprendimiento. Esta ampliación permitirá que más lideresas locales puedan impulsar sus economías familiares, generar autoestima, fortalecer sus redes y contribuir a transformar sus territorios.

ONG SUIZAS Y SU LEGADO EN EL DESARROLLO DEL ECUADOR



ANTONELLA CASTRO, 9 AÑOS

MATEO SIEBER
12 AÑOS



SWISSAID y su legado en Ecuador

Desde 1977, SWISSAID ha sido un aliado de la población más empobrecida, acompañando con compromiso y cercanía a familias campesinas e indígenas de los Andes. Hoy, su presencia se fortalece en las provincias de Cotopaxi, Tungurahua, Chimborazo y Bolívar.

POR: OSCAR QUILLUPANGUI
DIRECTOR SWISSAID



PARA MÁS INFORMACIÓN: @SWISSAID.ECUADOR / OFCOORD@SWISSAIDECUADOR.ORG

La Fundación Suiza de Cooperación al Desarrollo -SWISSAID- nació en 1948 como respuesta humanitaria a la devastación de la Segunda Guerra Mundial. Inicialmente llamada Schweizer Auslandhilfe, evolucionó hacia una organización de cooperación internacional centrada en el desarrollo sostenible, la equidad de género, la lucha contra el hambre y la localización de los recursos. En 1969 adoptó el nombre de SWISSAID, reflejando su compromiso con la solidaridad global y el empoderamiento de comunidades vulnerables.

La sede principal está en Berna y trabaja en diez países mediante oficinas de coordinación, incluyendo a Ecuador y Colombia en Latinoamérica. Su enfoque de trabajo se basa en la agroecología, la equidad de género y la resiliencia climática, promoviendo soluciones e innovaciones locales y duraderas.

Desde 1977, SWISSAID ha sido un aliado de la población más empobrecida, acompañando con compromiso y cercanía a familias campesinas e indígenas de los Andes. Hoy, su presencia se fortalece en las provincias de Cotopaxi, Tungurahua, Chimborazo y Bolívar, donde impulsa proyectos integrales de desarrollo que transforman realidades y promueven la justicia social y ambiental en los territorios rurales.

Estas acciones se articulan estrechamente con el Estado ecuatoriano, mediante la coordinación con ministerios sectoriales e instituciones públicas, lo que permite potenciar el alcance, la sostenibilidad y la incidencia de las iniciativas. Las principales líneas de trabajo —la Adaptación Basada en Comunidades y Ecosistemas, la construcción de Sistemas Alimentarios Locales Sostenibles y la Acción Transformadora del Género— responden a los desafíos del cambio climático y la desigualdad, promoviendo un modelo de vida digno, resiliente y

justo para las comunidades rurales. Los principales proyectos en los que trabaja SWISSAID son:

- **Escuelas Campesinas de Agroecología:** espacios de formación técnica y organizativa que promueven la transición desde una agricultura basada en agrotóxicos y pesticidas hacia una producción ecológica, diversificada y libre de químicos. Esta transformación contribuye significativamente a mejorar la calidad de la alimentación y la nutrición, tanto de quienes producen como de quienes consumen.
- **Redes de Mujeres:** espacios de empoderamiento para mujeres indígenas y campesinas que promueven el ejercicio pleno de sus derechos y el fortalecimiento de su autonomía económica, a través de procesos productivos, comercialización solidaria y sistemas de ahorro comunitario. Estas redes también impulsan la sensibilización y formación de hombres, jóvenes y adultos, fomentando una cultura de equidad, respeto y libre de violencia en los territorios.
- **Guardianes del Páramo:** es una iniciativa de protección comunitaria que promueve el cuidado de los ecosistemas andinos de páramo y las fuentes de recarga hídrica, esenciales para la vida y la soberanía territorial. A través de procesos participativos de diálogo, formación y acompañamiento en comunidades rurales e indígenas, así como en unidades educativas interculturales, se fortalece el liderazgo ambiental y el conocimiento local. Además, se brinda apoyo técnico y organizativo para la gestión sostenible de sistemas comunitarios de agua destinados al consumo humano y al riego, reconociendo el papel clave de las comunidades en la conservación del agua como bien común. Esta articulación entre educación ambiental, acción comunitaria y gestión del recurso hídrico contribuye a la resiliencia frente al cambio climático y a la garantía del derecho al agua en los territorios de altura.
- **AeD-LABs:** los Laboratorios Agroecológicos para el Cambio Climático son espacios de innovación y aprendizaje donde se acompaña a sabedores campesinos en procesos de identificación, experimentación y validación de soluciones agrícolas y pecuarias adaptadas a sus territorios. Estos laboratorios promueven

prácticas agroecológicas que fortalecen la resiliencia frente al cambio climático, mejoran la productividad sostenible y recuperan saberes locales.

- **Oasis:** es un espacio de investigación e innovación orientado a la construcción de territorios libres de químicos, desde un enfoque agroecológico, y multidisciplinario. Esta iniciativa es liderada por la Pontificia Universidad Católica del Ecuador y el IRD de Francia. A través del trabajo colaborativo con comunidades rurales, se desarrollan procesos de investigación, formación, experimentación y validación de alternativas productivas que contribuyen disminuir o eliminar la presencia de agrotóxicos.

La Fundación SWISSAID impulsa varios principios suizos en su trabajo en Ecuador, adaptándolos al contexto local con respeto y coherencia:

- **Solidaridad y neutralidad:** fiel a la tradición suiza de cooperación internacional, SWISSAID actúa sin afiliaciones religiosas ni partidistas, promoviendo el respeto intercultural, la autonomía local y el diálogo entre saberes.
- **Democracia participativa:** fomenta procesos comunitarios de toma de decisiones, inspirados en el modelo suizo de democracia directa, donde la voz de las comunidades es central en la definición de prioridades y acciones.
- **Planificación y monitoreo riguroso:** sus proyectos se caracterizan por una planificación estratégica, con sistemas de monitoreo y evaluación orientados a resultados sostenibles y transformadores en los territorios.
- **Educación y formación continua:** al igual que en Suiza, se prioriza la capacitación permanente de los actores locales, con énfasis en el empoderamiento de mujeres, jóvenes y líderes comunitarios.
- **Localización:** SWISSAID promueve la transferencia de poder y recursos hacia las organizaciones locales, reconociendo su capacidad de liderazgo, gestión y conocimiento del territorio. Este enfoque fortalece la soberanía organizativa, la pertinencia cultural y la sostenibilidad de las acciones, alineándose con los principios globales de cooperación centrada en el protagonismo local.

Para más información: @swissaid.ecuador / ofcoord@swissaidecuador.org

Sol de Primavera: The Alps and the Andes Building Bridges of Dignity

Cooperation accompanies a model of youth
empowerment and employability.

WWW.SOLDEPRIMAVERA.ORG/



At the foot of the Pichincha volcano, in the heart of Quito, stands a vibrant space that smells of freshly baked bread and hope for a dignified future. The Sol de Primavera Foundation is a space for affection, bonds, and participatory organization where the seeds of youth find their way. It is one thing to read about our work, and another to feel the transformative energy that we want to share here: we invite you to discover it.

Since 1997, Sol de Primavera has been working on the basis of a comprehensive program for adolescents, young people, families, and communities. Our life project was born from the profound social vision and solidarity of a group

of Swiss and Ecuadorian volunteers who together decided to forge a broad path of human, ethical, and professional transformation. Thanks to this group of dreamers, this project is sustained.

Over time, the Ecuadorian volunteers remained at the forefront of local implementation, and the Swiss volunteers, upholding their ideal and commitment to the dream they conceived together, gave rise to the Primavera Suiza Association with the explicit aim of achieving their goals and sustaining their objectives. The Swiss Embassy in Ecuador has historically joined this cause as a key and fundamental ally in continuing the various projects in which the Foundation works. Likewise, the Swiss Foundation for the Indigenous Peoples

of Ecuador has been part of this mission for more than a decade, firmly believing that education and identity are transformative elements towards peaceful societies.

Sol de Primavera has managed to structure an intervention model, developed from direct experience with the population and based on key theories of education and social participation. The Foundation is thus an organization that, by guaranteeing young people the construction of their life projects based on technical-professional, socio-emotional, nutritional, and violence prevention processes, which make them actors in their own destiny and that of their communities, their families, and, why not, the country. This model represents an effective alternative for civil society in the face of growing violence and the limited opportunities that Ecuador offers, especially to young people. As our motto says: "You can stop violence when you believe in adolescents and young people."

Projects that promote youth and community autonomy

The Sol de Primavera Foundation's program is organized around key areas and projects:

Technical and Vocational Training: Our educational model focuses on building knowledge, valuing experiences, and the creative and organizational drive of young people. It is the main path to dignified and sustainable employability. Technical training in baking and confectionery, dressmaking, and electricity focuses on technical knowledge as well as the development of social skills. It also strengthens knowledge in mathematics, language, and digital skills, ensuring the human and work skills necessary for social inclusion. Likewise, it promotes the equitable participation of women, labor rights, and inclusion of diversity.

Social and Psychological Axis: This axis is fundamental to sustaining the emotional stability and family bonds of young people. The work is carried out from a dialogical and inclusive perspective, based on the value of the words and life stories of the young person and their family. This is complemented by medical and nutritional support, two vital aspects that historically have not been adequately addressed by governments. For this reason, young people receive timely medical care and, in turn, are guaranteed lunch and a breakfast supplement, which for many of them is

their only meal of the day.

Prevention of Violence and Environment: Project "Hablar de género libera" (Talking about gender liberates): This project works on educational processes to raise awareness among young people and their families on issues of gender violence prevention and links this to agroecology. Workshops are held to understand care from a communal and compassionate perspective, as well as to strengthen the relationship with the land, its sensitivities and goodness, thus seeking to recover identity and strengthen security.

Artistic and Cultural Activities: The link with art and communication is crucial for human transformation. At Sol de Primavera, we work with young people to create spaces for Andean dance, acoustic laboratories, music, and radio production, with the aim of contributing to their cultural, emotional, educational, and community growth. These activities become spaces for movement, expression, and recognition of strengths.

These projects and areas of focus allow young people to acquire and strengthen skills, recognize their rights, and plan a professional future that contributes significantly to transforming realities.

Achievements in dignity, training, and employability

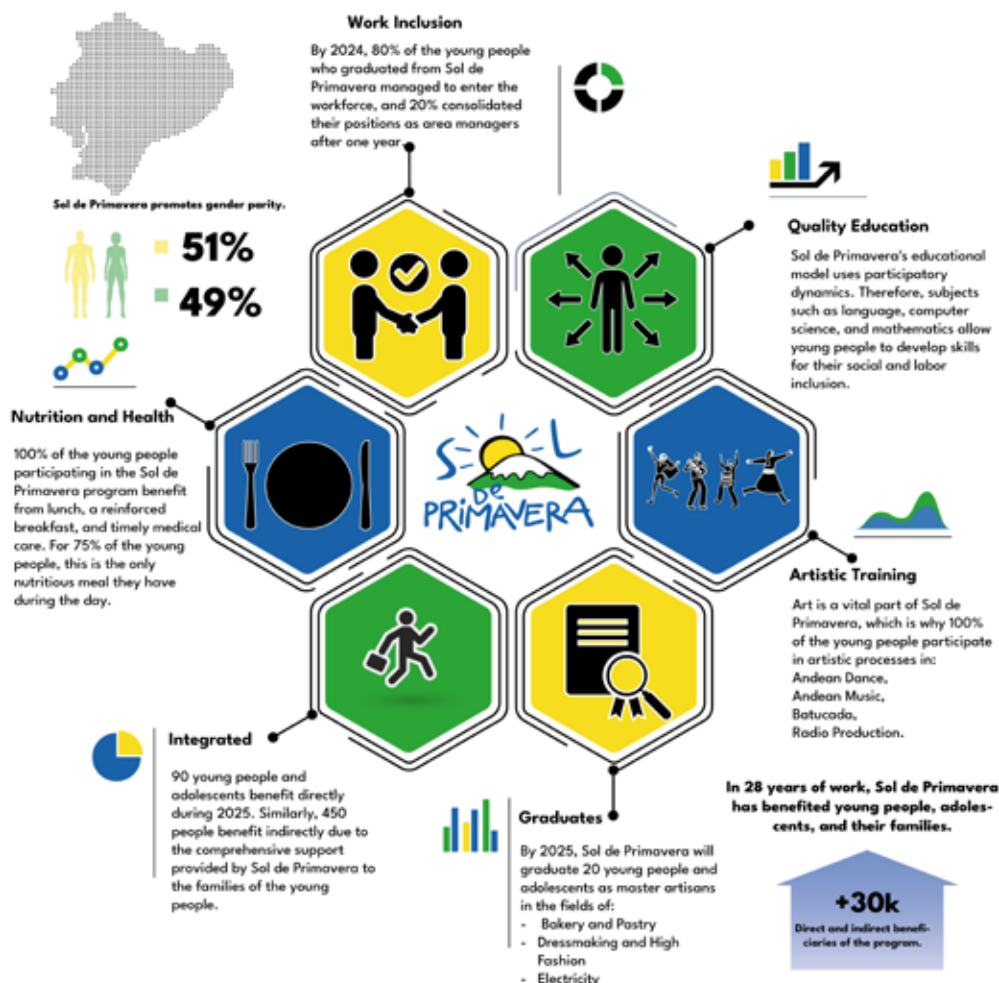
Sol de Primavera's pedagogical and inclusive approach translates into concrete results, focusing on comprehensive work to prevent and reduce social risks such as informal employment, educational dropout, domestic and gender-based abuse, substance abuse, recruitment by organized crime organizations, and signs of depression and emotional instability.

Autonomy with a social and community vision.

Quantitative advances confirm the transformative impact of the Foundation and its comprehensive approach focused on human development for social and labor integration. It is important to note that several employees at Swiss companies are graduates of Sol de Primavera. "What would become of us," said one of the young women at the Foundation, "what would become of us if we didn't have this place to come to, to fly, to return to, and to live together? Without Sol, I wouldn't know who I am, I wouldn't know my path and my purpose in life."



Sol de Primavera: impact and key results



Swiss Cooperation: a partnership for sustainability and the comprehensive transformation of youth in Ecuador.

Swiss Cooperation's commitment to Sol de Primavera has been distinguished by its humanistic approach and dedication to social causes. This relationship was born out of the Swiss-Ecuadorian spirit of volunteerism that shaped and informed the program, an emotional and professional bond that has been sustained by dreams and utopian visions of living in a better world.

The Primavera Suiza Association, the Swiss Foundation for the Indigenous Peoples of Ecuador, and the Swiss Embassy in Ecuador are essential foundations for sustaining Sol de Primavera's mission. Their support is vital and strategic for young people to achieve social, labor, and human inclusion. The

commitment and trust we have achieved between the two countries ensures that Sol de Primavera's comprehensive model contributes to the fulfillment of sustainable development goals.

The Sol de Primavera Foundation is a model for working with young people, sustained by Switzerland's unwavering belief in Ecuador's potential. This alliance seeks to extend and multiply the impact of this unique model in the region.

We invite you to believe with us in adolescence and youth, and to stop violence with the power of education and dignity. Our home is ready to welcome you, so that you can smell the bread, listen to the panpipes, feel and shake hands with young people, feel and embrace hope.

Sol de Primavera ¡Always Ready!

Sostenibilidad: nuestro futuro común

La sostenibilidad, más allá de ser un concepto de moda, representa un desafío complejo y esencial para la humanidad.

POR: MARCO NYFFELER Y GEOMAIRA PATRÓN
FOUNDERS DE FUNDACIÓN GUAYACÁN FORESTY



Surgió formalmente en los años ochenta con el Informe Brundtland, que definió el desarrollo sostenible como aquel que satisface las necesidades del presente sin comprometer las de futuras generaciones, considerando los límites de los recursos naturales. Desde la Conferencia de Naciones Unidas de 1992, se reconoce que la sostenibilidad integra de manera equilibrada las dimensiones ecológica, social y económica. La Agenda 2030 y los Objetivos de Desarrollo Sostenible refuerzan la necesidad de una acción conjunta de gobiernos, empresas y sociedad, mientras que la educación para el desarrollo sostenible se plantea como herramienta

clave para capacitar a las personas a pensar globalmente, actuar localmente y contribuir a la transformación responsable de la sociedad y del planeta. Este marco global proporciona el contexto y la inspiración para iniciativas locales que buscan armonizar el desarrollo humano con la conservación de los ecosistemas.

Fundación Guayacán Forestry – En armonía con la naturaleza

La Fundación Guayacán Forestry es una organización sin fines de lucro dedicada a proyectos de desarrollo sostenible en Ecuador,



aprobada por el Ministerio de Energía y Ambiente en 2025. Su misión es contribuir a la conservación y reforestación del bosque seco, promover la agroforestería y fortalecer el desarrollo del turismo local sostenible en el norte de la provincia de Manabí. Para la fundación, el Objetivo de Desarrollo Sostenible (ODS) 15 es su principal guía, ya que busca proteger, restaurar y promover el uso sostenible de los ecosistemas terrestres, gestionar los bosques de manera sostenible, combatir la desertificación, revertir la degradación de las tierras y frenar la pérdida de biodiversidad.

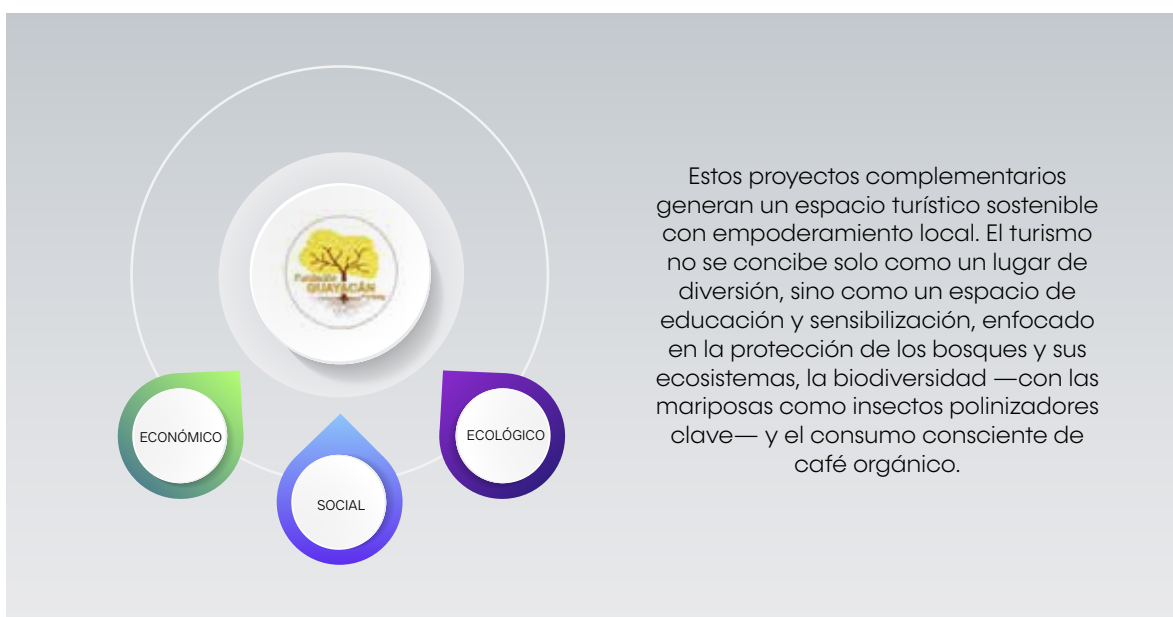
Los bosques secos de Manabí albergan una biodiversidad extraordinaria, comparable a la de otras regiones del Ecuador. Sin embargo, estos ecosistemas costeros están en peligro debido a la deforestación masiva —causada por la extracción de madera valiosa, la agricultura de monocultivos y la ganadería—. La creación de la reserva ecológica “Sueño Real” permite conservar y recuperar los bosques, junto con su flora y fauna. Estos bosques previenen deslizamientos, inundaciones y sequías, garantizando el suministro de agua —vital para la población local— y aumentando su resiliencia frente al cambio climático.

Con el primer criadero de mariposas, la fundación fortalece la protección de estas especies, amenazadas por malas prácticas agrícolas, y contribuye a mantener la biodiversidad. El proyecto “Mariposas del Pacífico”, a través de su mariposario, abre un espacio para la investigación

universitaria y la sensibilización social, además de convertirse en un atractivo turístico. Este proyecto enseña la importancia fundamental de los insectos polinizadores para la conservación de los ecosistemas y la vida de la flora.

En colaboración con la Asociación de Productores Artesanales Coffee Express (Asoprocoffee), la fundación impulsa un proyecto cafetero que busca integrarse a la cadena productiva del café arábigo, añadiendo valor agregado y generando desarrollo económico y social para los agricultores de Jama, en Manabí. La producción de café orgánico de especialidad, con la marca La Capira, permite a los agricultores obtener mayores ingresos y generar empleo local. Al implementar plantaciones con el concepto de agroforestería —combinando café y árboles frutales—, se logra conservar el ecosistema del bosque seco. Además, la Escuela de Café ofrece un espacio de formación permanente, permitiendo el desarrollo de otros productos derivados del café y fortaleciendo la economía circular.

La Fundación Guayacán Forestry es una iniciativa que trabaja activamente para cumplir con la Agenda 2030 y los ODS, manteniendo un equilibrio entre las tres dimensiones del desarrollo sostenible. Una vida sostenible es un esfuerzo colectivo, y así se logra crear un mundo mejor para las futuras generaciones, nuestros hijos e hijas, y vivir en armonía con la naturaleza.



Impulsando la ColaborAcción para alcanzar la sostenibilidad

Es a través de la ColaborAcción que Avina promueve la sostenibilidad como el resultado de los procesos de cambio que impulsa, considerando la participación de actores diversos en la construcción de miradas comunes frente a problemas compartidos, y que articulan acciones en agendas innovadoras para el cambio.

POR: FUNDACIÓN AVINA



En 2019, Sean McKaughan, expresidente y director de Fundación Avina, y actual presidente de VIVA Trust, ha sistematizado en el libro ColaborAcción el método de trabajo que Avina ha desarrollado para generar cambios sistémicos a través de la colaboración estratégica entre diferentes actores, como organizaciones de la sociedad civil, empresas y gobiernos.

Es a través de la ColaborAcción que Avina promueve la sostenibilidad como el resultado de los procesos de cambio que impulsa, considerando la participación de actores diversos en la construcción de miradas comunes frente a problemas compartidos, y que articulan acciones en agendas innovadoras para el cambio.

Dado el estado de desequilibrio actual de los sistemas que mantienen nuestras sociedades, el cambio social superficial no nos llevará más cerca de la sostenibilidad, señala McKaughan, y añade, en muchas ocasiones, trabajamos en los márgenes de un problema y aplicamos un paliativo en lugar de hallar la cura. Por supuesto que abordar necesidades urgentes es vital, pero, al mismo tiempo, debemos observar los sistemas establecidos que producen o reproducen el daño.

Avina como organización filantrópica que contribuye al cambio social busca fomentar el desarrollo sostenible creando las condiciones para que las personas trabajen juntas en aras del bien común. Lograr cambios concretos que hacen a la sociedad más sostenible es el resultado final que busca Avina y depende del trabajo conjunto de



Este método de trabajo institucional nace de la observación que los procesos de cambio exitosos reúnen ciertos factores claves como: visión unificadora de cambio, capital social, agendas de acción compartida, innovación e incidencia. Cuando todos estos factores están presentes se trata de un proceso colaborativo de cambio.

una diversidad de personas y organizaciones, pues nadie logra grandes cambios duraderos sin aliarse con otros.

Este método de trabajo institucional nace de la observación que los procesos de cambio exitosos reúnen ciertos factores claves como: visión unificadora de cambio, capital social, agendas de acción compartida, innovación e incidencia. Cuando todos estos factores están presentes se trata de un proceso colaborativo de cambio. Estos procesos buscan no solo ejecutar acciones de desarrollo sino sobre todo generar un impacto sistémico. La estrategia de Avina, la ColaborAcción, es el fortalecimiento de cada uno de estos componentes centrales de un proceso colaborativo para aumentar su impacto a favor de la sostenibilidad.

Un proceso de cambio colaborativo tiene una visión unificadora cuando hace converger el diverso capital social asociado con él. Se trata de una visión de cambio o de valor supremo que supera las diferencias y crea un terreno común, incluso entre los antagonistas. Para ello es relevante convocar a la diversidad de actores y traer a la mesa sus miradas, sus realidades y tejer conjuntamente un escenario de cambio, un paradigma, un propósito mayor que guíe y oriente la acción, además de convocar los mejores esfuerzos de los actores.

El Capital Social, se refiere a diferentes grupos, instituciones, líderes y comunidades que llevarán a cabo actividades individuales y, a veces, actuarán unidos para producir o para acelerar

el cambio. Es el capital social el que provoca el cambio. Sin embargo, esta intención de colaborar entre la diversidad de actores colisiona -en no pocas ocasiones- con agendas propias, pese a que tales actores sufren el impacto de factores comunes como la inseguridad, la desconfianza, la corrupción, la falta de reglas claras y de estabilidad económica. Una manera muy eficaz para potenciar el capital social y así cambiar sistemas es aumentar la confianza que existe entre las personas y organizaciones que lo integran.

Otro factor clave es la definición de agendas de acción compartidas que, en conjunto, constituyen un proceso de cambio colaborativo que incluyen proyectos, acciones individuales, actividades cooperativas, iniciativas alineadas y coaliciones organizadas, impulsadas por la diversidad de actores, tienen el potencial de articular tales esfuerzos comunes y complementarios para alcanzar resultados colectivos sumando aportes individuales.

La innovación también es un componente esencial en un proceso de cambio colaborativo, y no se refiere necesariamente a la tecnología o, incluso, a algo totalmente nuevo, significa que un elemento que no estaba presente con anterioridad en el proceso cambia las reglas del juego de alguna manera y permite que el cambio sistémico ocurra. Para que este factor se desarrolle se requiere ver la realidad desde la mayoría de puntos de vista posibles, y que se apueste a la creatividad y al emprendimiento como formas de construir soluciones.

Aumentar la incidencia potencial de un proceso de cambio colaborativo comienza con la certeza de que hay una oportunidad real para un cambio relevante de escala, por tanto, toda acción de incidencia requiere de claridad de objetivos, alineamiento de actores diversos y agendas conjuntas de acción. Muchas veces, la incidencia de gran escala requiere involucrarse en un cambio de política, en un cambio institucional, o influir sobre los tomadores de decisiones en las empresas o en los gobiernos.

La sostenibilidad en el concepto y práctica intersectorial.

El concepto de sostenibilidad cuenta con entendidos diversos y particulares a nivel de gobiernos, sector privado y sociedad civil, cada uno lo aborda desde su ámbito y naturaleza institucional. Por un lado, los gobiernos a través de los planes de desarrollo nacional establecen ejes y objetivos fundamentales de desarrollo, buscan implementarlos a través de programas y proyectos económicos, sociales y ambientales en diversas agendas temáticas. El sector privado empresarial, a la par de promover el crecimiento económico con el que aporta a la economía nacional, va integrando a su gestión indicadores de sostenibilidad institucional, social y ambiental, que le permiten mejorar su desempeño e involucrarse en la vida del país de manera más integral. A su vez, la sociedad civil, expresada en organizaciones sociales, gremios, fundaciones y sectores populares organizados, desarrolla numerosas iniciativas que apuntan a su sostenibilidad como parte del combate a los problemas que la afectan, acudiendo para ello a formas propias de organización y creatividad, con recursos limitados y poca articulación, esto como parte de su pugna por alcanzar condiciones de vida digna que le permitan su desarrollo en paz.

Visto así, alcanzar la sostenibilidad es un desafío que requiere alinear miradas intersectoriales, consensuar esfuerzos y complementar recursos y acciones en agendas compartidas que procuren la dignidad humana y el cuidado del planeta.

Conocer el contexto e innovar, aspectos claves para la sostenibilidad.

Un aspecto clave es conocer el contexto y la realidad de los actores involucrados en la

sostenibilidad de la sociedad y la empresa, y contar con su mirada, para ello es relevante contactar con líderes empresariales, sociales y diversos del entorno, y mantener diálogos para concertar criterios comunes. Para ello, hay que saber escuchar y construir visiones y acciones colectivamente en vez de imponerlas.

Como señalamos antes, es urgente innovar para el cambio, impulsar la innovación social a través del diálogo diverso e intercultural, sin temor al distinto pensar y actuar, sino ubicando puntos de interés común desde una perspectiva ganar-ganar o de valor compartido, dar oportunidades a emprendedores sociales, a jóvenes que desde sus destrezas en el manejo de nuevas tecnologías y redes sociales, hoy son parte de la creación de nuevas realidades virtuales que inundan los mercados e interactúan con lo cotidiano moldeando conductas y prácticas con impacto económico y social.

Retos y desafíos para las empresas.

Los líderes empresariales e institucionales, más allá de sus dinámicas productivas y sociales, están llamados a promover bienes públicos comunes de la sociedad donde operan, como la paz, un ambiente sano, la seguridad, los servicios básicos, la salud y educación de calidad, entre otros, para crear sociedades resilientes y sostenibles. Como bien ha dicho el fundador de Avina, Stephan Schmidheiny, no existen empresas exitosas en sociedades fracasadas.

Generar información de calidad y datos para diagnosticar acertadamente los contextos es otra estrategia necesaria para asentar los planes de sostenibilidad en realidades objetivas y concretas, invertir en estudios y desarrollo de metodologías para el cambio, así como generar oportunidades para la innovación tecnológica sin desvalorizar el aporte de las culturas locales y los saberes diversos, son formas de renovar estrategias de sostenibilidad para la empresa y las organizaciones.

Dejar de creer, perder la esperanza en que sí es posible construir una sociedad mejor, que incluya la diversidad que somos, es un riesgo que tenemos que contrarrestar con mayor colaboración, empatía y diálogo entre diversos.



TOMÁS SILVA SANCHEZ
8 AÑOS



COMUNIDAD SWISSCHAM



PAULA MENA, 10 AÑOS

El bulevar de los sueños:

Una iniciativa de Swisscham y la Fundación
Alianza Suiza.



En 2024, la Fundación Alianza Suiza y la Cámara de Comercio, Industrias y Servicios Ecuatoriano-Suiza (Swisscham), con el apoyo de la Embajada de Suiza en Ecuador, asumieron el compromiso de impulsar el ODS 8. Bajo este marco, durante 2025 se desarrollaron diversas capacitaciones e iniciativas orientadas a promover el trabajo decente y las oportunidades de desarrollo económico.

Para 2026, buscamos llevar este esfuerzo a un nuevo nivel, convocando a empresas, organizaciones y personas a sumarse a una iniciativa conjunta en beneficio de jóvenes ecuatorianos de escasos recursos. El objetivo es fortalecer sus oportunidades de empleabilidad a través de una escuela de formación "Potencial Andino".

Con el fin de asegurar la continuidad y el crecimiento de este importante proyecto de sostenibilidad, la Fundación Alianza Suiza y la Swisscham presentarán la obra "El Bulevar de los sueños" durante el primer semestre de 2026. Esta iniciativa permitirá recaudar fondos y promover el apoyo necesario para que la escuela de capacitación siga formando y transformando la vida de más jóvenes.

El Bulevar de los Sueños es una vibrante oda a la imaginación, construida como un viaje íntimo hacia aquello que muchos adultos olvidan: la capacidad de soñar. El espectáculo abre con un joven que, en medio de su rutina agotadora, se encuentra transportado a un antiguo teatro lleno de misterio. Es allí donde aparece una carismática

cantante, un ser casi etéreo, que se convierte en su guía para recordarle que los sueños no se extinguen con los años, sino que esperan ser reavivados.

La puesta en escena destaca por su formato singular, que fusiona con encanto el baile, el canto y la actuación. La selección musical sorprende por su diversidad: desde la fuerza del rock de Queen hasta los matices melancólicos de Radiohead, pasando por la sensibilidad de Mon Laferte y la atemporalidad de The Beatles. Cada número musical está hábilmente integrado a la dramaturgia, de modo que las canciones no solo acompañan la historia, sino que la impulsan emocionalmente.

Ana Passeri y Raúl Santana llenan el escenario de una energía magnética. Ana aporta una presencia escénica luminosa, con una voz capaz de transitar entre lo poderoso y lo delicado; su personaje es la chispa que despierta la imaginación del protagonista. Santana, por su parte, interpreta con honestidad y cercanía al joven que ha perdido la fe en sus propios sueños, logrando momentos de profunda conexión con el público.

La coreografía dinámica, el diseño de luces evocador y una dirección que mezcla lo onírico con lo teatral hacen de El Bulevar de los Sueños un espectáculo completo, entretenido y emocionalmente resonante. Es un recordatorio escénico —y casi terapéutico— de que nunca es tarde para volver a creer en aquello que alguna vez nos impulsó a soñar.



Contáctate con Saskia Izurieta a saskia.izurieta@alianzasuiza.org o con Evelyn Lindao coordinaciongeneral@swisscham.com.ec

Eventos que marcaron el 2025



LANZAMIENTO OFICIAL DE LA REVISTA SWISSNESS 2025

El 8 de mayo de 2025, Swisscham Ecuador celebró el lanzamiento oficial de la revista Swissness, marcando un significativo paso en su estrategia de comunicación corporativa. Este evento reunió a importantes socios, auspiciantes y colaboradores, quienes destacaron el valor de esta publicación como medio para fortalecer lazos bilaterales y proyectar la presencia suiza en Ecuador. La revista será distribuida estratégicamente para impulsar la imagen y los valores compartidos de ambas naciones.



PROGRAMA ESG LATAM SUSTAINABILITY 2025

El 15 de mayo de 2025 se dio inicio al programa ESG Latam Sustainability, organizado por cámaras binacionales suizas en Latinoamérica y la Universidad de Saint Gallen. La iniciativa busca fomentar la sostenibilidad empresarial, promoviendo buenas prácticas en temas ambientales, sociales y de gobernanza. Ecuador participa activamente con destacados socios, consolidando la región como un referente en desarrollo sostenible y responsabilidad corporativa.



ALMUERZO DE DESPEDIDA DEL CÓNSUL BEAT SCHMID

El 11 de junio de 2025, en un acto solemne y emotivo, Swisscham Ecuador rindió homenaje al cónsul suizo Beat Schmid, en ocasión de su despedida tras concluir su misión en el país. Autoridades, Embajada y socios destacaron su compromiso por fortalecer las relaciones bilaterales y fomentar la cooperación política y económica. Fue una jornada de gratitud y camaradería, reflejando los lazos duraderos entre Suiza y Ecuador.



NOCHE FONDUE 2025: CENA, MÚSICA Y NETWORKING

El 20 de junio de 2025, Swisscham Ecuador celebró su quinto aniversario con la emblemática Noche Fondue. Este evento exclusivo combinó la tradición culinaria suiza con música en vivo, vino y actividades de networking, creando un ambiente ideal para el intercambio profesional. La velada reafirmó la comunidad suiza y su compromiso con la cultura, la amistad y el desarrollo empresarial en Ecuador.



REPUTATION DAY: FORO SOBRE REPUTACIÓN CORPORATIVA

El 2 de julio de 2025, el Hotel GO Quito fue escenario del Reputation Day, un foro liderado por MC Comunicaciones y el Worldcom Public Relations Group. Reunió a más de 300 líderes empresariales para debatir sobre la importancia estratégica de la reputación en la sostenibilidad empresarial. La presidenta de SwissCham Ecuador y sus socios presentes resaltaron la necesidad de prácticas éticas y transparentes para fortalecer la confianza del mercado.



PABELLÓN SUIZO EN EXPOMINAS 2025

Del 9 al 11 de julio de 2025, Swisscham Ecuador inauguró su primer Pabellón Suizo en Expominas, la principal feria minera del país. El evento congregó a empresas suizas del sector minero y tecnológico, fomentando la innovación y el intercambio de buenas prácticas. Las jornadas incluyeron networking con autoridades y actores relevantes, consolidando alianzas estratégicas para un desarrollo minero sostenible y responsable.



TALLERES DE ESCRITURA CREATIVA PARA EMPRESAS

Los días 17 y 22 de julio de 2025, Swisscham Ecuador brindó talleres de escritura creativa para sus socios empresariales, enfocados en comunicación profesional y generación de contenido estratégico. Estas sesiones permitieron a los participantes dominar técnicas que potencian la marca personal y corporativa, fortaleciendo su presencia en plataformas digitales como LinkedIn, y mejorando su capacidad para comunicar mensajes con impacto.



CERTIFICACIÓN INTERNACIONAL CERTIFIED MASTER SPEAKER

Entre el 18 y el 20 de julio de 2025, Swisscham Ecuador facilitó la certificación Certified Master Speaker, un intensivo programa de formación en oratoria, liderazgo y comunicación efectiva. Participantes de diversas industrias adquirieron habilidades avanzadas en storytelling, neurocomunicación y persuasión, herramientas esenciales para transformar su desempeño en escenarios públicos, conferencias y negociaciones de alto impacto empresarial.



CONVERSATORIO “DEL BURNOUT A LA PLENITUD”

El 10 de septiembre de 2025, SwissCham Ecuador organizó un conversatorio con la experta Karla Sarmiento, abordando la problemática del burnout laboral y estrategias para construir ambientes de trabajo saludables. El evento enfatizó la importancia de la salud mental en la productividad y el bienestar organizacional, ofreciendo a los asistentes herramientas prácticas y espacio para compartir experiencias y mejores prácticas.



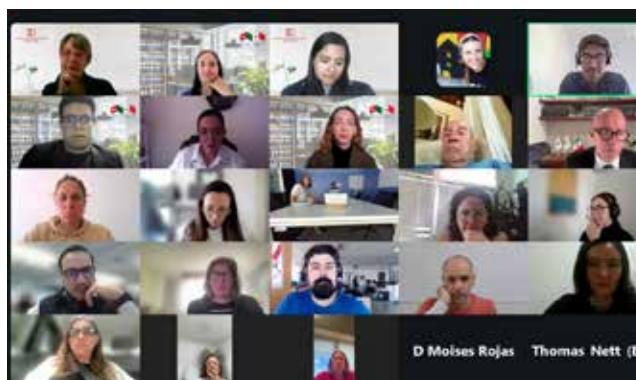
REUNIÓN SOBRE EMPLEABILIDAD JUVENIL Y EDUCACIÓN DUAL °

El 22 de septiembre de 2025, se realizó una reunión con la Universidad San Francisco de Quito y el Consejo de Educación Superior para dialogar sobre empleabilidad juvenil y educación dual. En este espacio, SwissCham Ecuador reafirmó su compromiso con la generación de oportunidades laborales inclusivas, promoviendo la articulación entre academia, empresas y gobierno para facilitar la inserción efectiva de jóvenes profesionales al mercado laboral.



RONDA DE NEGOCIOS CON CLUSTER FINANCIERO

El 24 de septiembre de 2025, SwissCham Ecuador en alianza con el Cluster Financiero organizó una ronda de negocios que congregó a más de 100 empresas. El evento facilitó espacios para el networking y la generación de negocios en áreas clave como transformación digital, pagos electrónicos, gestión de riesgos y crédito inclusivo. Esta iniciativa potencia la colaboración sectorial y apoya el crecimiento sostenible del ecosistema empresarial ecuatoriano.



PROGRAMA DE SALUD PÚBLICA

En 2025, SwissCham Ecuador, en alianza con las cámaras suizas en América Latina, dio inicio a la quinta edición del Programa de Salud Pública. Esta iniciativa tiene como objetivo fortalecer el sistema de salud a través de la cooperación regional, la innovación y la sostenibilidad. El programa ofrece un total de seis sesiones virtuales que se realizan los jueves y están complementadas con un cierre presencial. Durante estas actividades, se promueven capacitaciones y acompañamiento técnico para implementar prácticas que contribuyan a un sistema de salud más resiliente, inclusivo y respetuoso con el medio ambiente. Está alineado con compromisos internacionales para el desarrollo sostenible en salud y busca integrar factores climáticos y sociales en la gestión sanitaria, reafirmando así el compromiso con una salud pública de calidad y protección ambiental en Ecuador y la región.



ROADSHOW EN SUIZA

El 16 de Octubre, gracias al trabajo conjunto entre Swisscham y Pro Ecuador, Midland Travel participó en el Ecuador Roadshow en Suiza, organizado por ProEcuador y respaldado por la Embajada de Ecuador. En Ginebra y Berna, cinco operadores ecuatorianos presentaron el destino a unos 40 profesionales del turismo suizo. Las sesiones B2B evidenciaron un reto clave: Ecuador aún es poco conocido en Suiza, aunque genera creciente interés por su diversidad, sostenibilidad y opciones de viaje más allá de las Galápagos.



REUNIÓN JUNTA DIRECTIVA 2025

El 15 de octubre de 2025, la Junta Directiva de Swisscham Ecuador dio la bienvenida al nuevo Embajador de Suiza en Ecuador, Sr. Stefan Kloetzli, quien se incorpora a la planificación estratégica para fortalecer las relaciones bilaterales.



CAPACITACIÓN DE RECEPCIÓN Y TRATAMIENTO DE DENUNCIAS DE ACOSO, DISCRIMINACIÓN Y VIOLENCIA.

En Swisscham Ecuador reafirmamos nuestro compromiso con el ODS 8: trabajo digno y crecimiento económico sostenible. El 12 de noviembre, capacitamos a nuestros socios y amigos en un taller intensivo para la correcta recepción y tratamiento de denuncias de acoso, discriminación y violencia en el entorno laboral. Más allá del cumplimiento normativo, promovemos entornos justos, seguros y respetuosos, conscientes de que actuar frente a estas situaciones es una responsabilidad compartida. Solo con conciencia y acción podemos construir espacios de trabajo dignos, inclusivos y sostenibles. Este evento fue una muestra clara de nuestro compromiso con la integridad y el respeto en todos los espacios laborales. #NoHayExcusa #25N

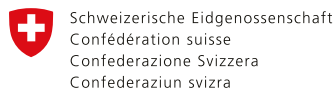


LIDERAZGO Y TRANSFORMACIÓN DIGITAL: CÓMO PREPARAR TU PLAN ESTRATÉGICO INTEGRANDO IA Y DATOS.

El 17, 24 y 25 de noviembre de 2025, Swisscham Ecuador ofreció un taller innovador para líderes y profesionales que buscan integrar la inteligencia artificial y el análisis de datos en sus planes estratégicos para 2026. Este programa de tres sesiones brindó herramientas para diseñar un plan estratégico efectivo, combinando liderazgo situacional, gestión de equipos de alto rendimiento y tecnologías de punta. Los participantes aprendieron a aprovechar los datos y la IA para impulsar la transformación digital, optimizar procesos y mejorar la toma de decisiones, desarrollando también habilidades en liderazgo emocional y adaptación al cambio. El taller destacó la importancia de anticipar tendencias para posicionar a las organizaciones en escenarios competitivos globales.



SI QUIERES SER SOCIO SWISSCHAM ESTA INFORMACIÓN TE INTERESA:



Embajada de Suiza en el Ecuador



BENEFICIOS PARA NUESTROS SOCIOS



Asesorías en comercio y economía



Capacitación y Diplomados de alto nivel



Eventos Corporativos



Networking de impacto



Alianzas locales e internacionales



Ser parte de una comunidad fuerte y unida

La Cámara ha clasificado a las empresas socias según los ingresos anuales por actividades ordinarias reportados a la Superintendencia de Compañías, Valores y Seguros. Basándose en esta clasificación, se establecen las siguientes cuotas sociales anuales:

AFILIACIÓN SWISSCHAM

Categoría	Con base a ventas anuales	Cuota Social (Anual)
Microempresas / emprendimientos y ONGS	Hasta 100.000	\$200
Pequeñas empresas	De 100.001 hasta 1.000.000	\$450
Medianas empresas	De 1.000.001 hasta 5.000.000	\$750
Grandes empresas	De 5.000.001 en adelante	\$1.500



WWW.SWISSCHAM.COM.EC

coordinaciongeneral@swisscham.com.ec

+593 987681687



**Dedicated
to Our Next
Generation**